

Оглавление

1. Резюме	2
Какие инвестиции нужны лесному комплексу?	2
Что останавливает инвесторов?	3
Временной ресурс	5
2. Состояние и перспективы развития лесопромышленного комплекса	6
2.1 Общая характеристика	6
2.2 Тенденции в производстве основных видов продукции	8
2.3 Обеспеченность лесными ресурсами	9
2.4 Внешняя торговля	10
2.5 Структура организации отрасли	13
2.6 Финансовое состояние предприятий	16
2.7 Материально-техническая база и инвестиционная активность	18
2.8 Перспективы развития лесопромышленного комплекса	20

1 Резюме

Лесной комплекс — это незадействованный потенциал российской экономики. По мнению специалистов, только экспорт продукции отрасли вполне мог бы достигать 20–30 млрд долларов в год, что сопоставимо с экспортными поставками в нефтегазовой отрасли и заметно превосходит вывоз металла. Реально же объем экспорта составил менее 5 млрд долларов. Но что более печально, нет признаков улучшения ситуации. По сведениям Госкомстата, в 2001 г. производство в лесопромышленности увеличилось чуть более чем на 2%, а экспорт сокращается.

Складывающаяся ситуация в последнее время довольно активно обсуждается на всех уровнях. Выступления на эту тему звучат не только в кругу лесопромышленников, но и среди правительственных чиновников, законодателей, региональных властей. Даже Президент России не остался в стороне от развивающейся дискуссии, высказав озабоченность положением дел в отрасли.

Причина сегодняшних проблем в том, что уже более десятилетия лесной комплекс фактически предоставлен сам себе. В отличие от ТЭК, металлургии, пищевой промышленности, лесоперерабатывающие предприятия не относились к «сочным» кусочкам отечественной промышленности, манящим крупный отечественный капитал. Оставаясь длительное время на периферии российского бизнеса, лесной комплекс существовал преимущественно на основе собственных, весьма ограниченных, ресурсов и был лишен рычагов для эффективного лоббирования своих интересов во властных структурах. Само же государство долгое время предпочитало дистанцироваться от проблем отрасли, исповедуя принцип: «Главное — ТЭК, а все остальное мы купим».

Однако на сегодняшний день масштаб проблем, стоящих перед лесным комплексом, таков, что решить их собственными силами предприятия не в состоянии. **И основная проблема — катастрофическое положение с основными фондами.** Они безнадежно устарели и изношены на 80%. Поэтому главная и неотложная задача — **привлечение инвестиций.**

Какие инвестиции нужны лесному комплексу?

Участники не утихающих споров вокруг проблем лесного комплекса России даже при часто диаметрально противоположных мнениях безоговорочно сходятся в одном. Отрасль остро нуждается в инвестициях. Причем не столько в разовых капиталовложениях, пусть даже и очень крупных, а в масштабных инвестиционных проектах, рассчитанных на многие годы.

Аналитики ведущих инвестиционных компаний говорят **о необходимости привлечения в комплекс не менее 2–3 млрд долл. в год.** По оценкам других специалистов, для оптимального развития лесного комплекса требуется 1,3 трлн руб. в течение ближайших 15 лет. И эти суммы не выглядят слишком фантастическими, учитывая, что износ основных фондов в отдельных сегментах отрасли достигает 80% при среднем показателе по России — чуть более 50%. К таким затратам российские участники рынка в настоящее время явно не готовы. В 2001 г. пред-

приятия комплекса потратили на инвестиции около 14 млрд руб. (87% суммарного объема вложений в отрасли), и это близко к пределу их возможностей. Нет этих денег и у государства. Но большинство лесопромышленников и не ждет прямого вливания бюджетных средств в их предприятия. Однако лишь государство может создать предпосылки для стабильного притока капиталов в отрасль, расчистив препятствия, стоящие сегодня на пути инвестора.

Что останавливает инвесторов?

Неэффективность механизма доступа к лесным ресурсам

Одним из важных шагов в этом направлении **является выработка четкой политики в сфере предоставления аренды лесных участков**. В настоящее время решение о предоставлении во временное пользование лесных ресурсов, как правило, принимается на уровне региональных властей, причем срок аренды в большинстве случаев ограничивается 3-5 годами (по закону аренда ограничивается 49 годами). Это приемлемо для сравнительно мелких лесозаготовителей, однако вряд ли эффективно с точки зрения крупных компаний, заинтересованных в долгосрочном стабильном бизнесе и готовых вкладывать средства в лесовосстановление, требующее многих десятков лет. Без увеличения сроков аренды, по крайней мере, на порядок надежды на вливание в отрасль значительных финансовых средств останутся весьма эфемерными. Поэтому нужно стимулировать расширение сроков предоставления аренды лесов. Тем более, что законодательная возможность для длительной аренды есть уже сейчас. Но механизм ее предоставления явно требует доработки: из-за сложности предусмотренных в настоящее время процедур лишь 17% участков распределяются на открытых конкурсах, дающих право аренды на 49 лет.

Определенное движение в этом направлении уже заметно. В проекте Концепции развития лесного хозяйства до 2010 г., подготовленного Министерством природных ресурсов РФ, предусматривается продление сроков аренды на 50-70 лет с одновременной передачей полномочий на предоставление прав временного использования лесных ресурсов с регионального уровня на федеральный. Однако ее принятие, и тем более практическое воплощение, скорее всего, встретят сопротивление со стороны региональных властей, все еще обладающих значительными лоббистскими возможностями. Без политической воли в проведении решения эта инициатива может захлебнуться.

Незаконные вырубки лесов

Расширение легальных возможностей для получения во временное пользование лесных ресурсов должно вестись параллельно с жестким пресечением таких откровенно криминальных явлений, как незаконная порубка лесов. В настоящее время браконьерство достигло масштабов, вполне сопоставимых с деятельностью крупных лесозаготовительных компаний. По оценкам, объем хищничества составляет не менее 20% от официально регистрируемой лесозаготовки. Маловероятно, что воровство в таких количествах может происходить без ведома властей на местах. Слишком уж заметен ущерб. Однако ситуация с годами только усугубляется, тем более, что со сбытом краденого пока не возникает больших проблем: контрабанда древесины, даже по самым скромным оценкам, составляет около 30% сверх объемов легального российского экспорта необработанных лесоматериалов. По отдельным свидетельствам, в сопредельных с Россией районах Китая возник целый комплекс лесоперерабатывающих предприятий, ориентированных на контрабанду, как на основной источник сырья.

Вынужденная конкуренция с нелегальным лесным бизнесом резко ограничивает возможности для развития вполне законно существующих предприятий. Без четкой и скоординированной работы правоохранительных органов и таможни переломить ситуацию невозможно.

Отсутствие надежной правовой защиты собственности

В последнее время лесной комплекс все больше упоминается в связи с конфликтами, связанными с переделом собственности. Сложившаяся к 2000 г. корпоративная структура отрасли в настоящее время переживает период трансформации, связанный с появлением крупных ком-

паний, аккумулировавших значительные финансовые ресурсы в другом бизнесе и заинтересованных в приобретении активов в лесопереработке. Так, контроля над крупнейшими предприятиями отрасли весьма активно добиваются группы компаний, занятых в металлургическом комплексе. Кроме того, вопросами приобретения целлюлозно-бумажных и лесоперерабатывающих комбинатов интересуется и ряд зарубежных компаний.

С одной стороны, сам факт появления инвесторов, готовых к масштабным вложениям в развитие производств, можно только приветствовать. С другой, — издержки российского законодательства и нередкая ангажированность судебных и арбитражных органов позволяют проводить крайне агрессивную политику поглощений, объявляя банкротами и вполне эффективно работающие предприятия (материалы о несовершенстве действующего закона о банкротствах многократно появлялись на страницах журнала «Эксперт»). За последний год серьезные конфликты в сфере передела собственности возникали на Братском ЛПК, Архангельском ЦБК, Сыктывкарском ЛПК, чьи показатели деятельности явно не свидетельствуют о безысходном кризисе. Однако, даже абстрагируясь от вопроса, насколько экономически целесообразна смена собственника в той или иной компании, силовые методы получения контроля над рядом предприятий лесоперерабатывающего комплекса наносят серьезный урон инвестиционной привлекательности отрасли. До тех пор, пока доступ к активам компании можно получить путем простой перекупки его задолженности (причем требуемые для этого размеры долгов часто невелики, и потому дешевы), а смена владельцев предприятий будет сопровождаться едва ли не вооруженным противостоянием служб безопасности конфликтующих сторон, говорить о приходе серьезных зарубежных инвесторов в отрасль рано.

Низкая доходность бизнеса из-за неэффективной структуры производства и экспорта

В мировой практике рентабельность компаний, работающих в лесном бизнесе, достигается за счет максимально глубокой переработки сырья и производства полного ассортимента продукции на основе древесины — от пиломатериалов до высококачественной бумаги и продукции лесохимии. При этом наиболее доходным является продукция высоких технологических переделов. В России складывается иная ситуация. Проблемы здесь не ограничиваются низким уровнем вертикальной интеграции производителей, отсутствием необходимых технологий и оборудования, хотя и это обстоятельство играет существенную роль (об этом ниже).

Структура производства изделий на основе древесины у отечественных производителей во многом диктуется пропорциями в экспортных поставках, на которые приходится свыше половины произведенной в РФ продукции. Спросом за рубежом пользуются преимущественно продукты с низкой добавленной стоимостью. Так, на круглые лесоматериалы и пиломатериалы приходится более половины российского экспорта. Остальную часть занимают целлюлоза, а также бумага и картон. Однако вывоз сравнительно технологичной лесопродукции сдерживается довольно значительными экспортными тарифами, в то время как продукция низких переделов (круглый лес) экспортируется беспошлинно. Так, при вывозе целлюлозы, бумаги и картона российский экспортер должен уплатить в виде таможенного тарифа 10% таможенной стоимости.

Действующая тарифная политика приводит к снижению ценовой конкурентоспособности российских полуфабрикатов и конечных продуктов переработки древесины на мировом рынке (причем складывающаяся конъюнктура мирового рынка и без того не благоприятствует отечественным производителям), на практике стимулируя экспортеров к вывозу сырья. Трудно ожидать, что в этих условиях компании будут заинтересованы в переориентации производства с целью повышения доли продукции высоких переделов, особенно учитывая сравнительно узкий рынок данной продукции в России.

Одним из стимулов для улучшения структуры производства продукции лесопромышленного комплекса могло бы стать формирование и реализация четко акцентированной инвестиционной политики. Определив наиболее перспективные и важные, с точки зрения общего развития экономики страны, сегменты лесного комплекса, правительство потенциально способно обеспечить продвижение именно этих секторов как за счет индикативного влияния на рынок,

так и в результате использования налоговых и тарифных инструментов, ориентированных на стимуляцию непосредственных производителей. Вместе с тем, никакая государственная поддержка не будет результативна до тех пор, пока сами производители не станут предпринимать конкретные действия, направленные на повышение эффективности бизнеса, вкладывая в ее реализацию собственные средства.

Отсутствие специализированной машиностроительной базы

В настоящее время даже сравнительно благополучные предприятия, имеющие достаточно средств на проведение техперевооружения производств, вынуждены нести издержки, связанные с закупкой оборудования. Отечественное машиностроение даже во времена бывшего СССР не выпускало всю номенклатуру необходимых отрасли машин. Производимые же виды оборудования по качеству, как правило, существенно уступали зарубежным аналогам. Большинство целлюлозно-бумажных комбинатов, построенных во времена расцвета СССР, оснащались за счет поставок из-за рубежа, причем доля импортного оборудования достигала 80%. После распада Союза часть машиностроительной базы осталась за пределами России, да и качество продукции отечественных машиностроителей не улучшилось. Поэтому практически все крупные предприятия лесного комплекса в той или иной мере вынуждены приобретать оборудование по импорту, не имея никаких альтернатив. Повышение конкурентоспособности российских производителей продукции лесопереработки требует коррекции таможенной политики государства за счет значительного снижения или полной отмены пошлин на импортируемое производственное оборудование, не производимое в России. Тем более, что потери бюджета можно сравнительно легко компенсировать, обложив экспорт необработанной древесины более высокими пошлинами.

Необходима и одновременная поддержка системы лизинга техники для лесозаготовок и создание системы налоговых льгот для отечественных машиностроительных корпораций, развивающих совместные проекты с ведущими иностранными фирмами-производителями специализированного оборудования для лесного комплекса

Временной ресурс

Круг очерченных проблем, возникающих при инвестировании в российский лесной комплекс, далеко не полон. Однако даже при немедленных действиях по разрешению поставленных здесь вопросов конечный результат может быть уже признан несколько запоздалым. При сложившейся практике не менее года-двух уйдет на разработку и реализацию конкретных мероприятий, направленных на улучшение инвестиционного климата в отрасли. Столько же (если не больше) потребуются и инвесторам для того, что бы поверить в эффективность действующей системы и безопасность своих вложений в лесную промышленность России. Да и инвестиционный цикл в отрасли достаточно длинен: окупаемость крупных проектов возможна в лучшем случае через 3-5 лет после первоначальных инвестиций. Таким образом, для реальной отдачи от оздоровления инвестиционного климата в отрасли вряд ли потребуются менее 8-10 лет. Однако потенциал российского лесного комплекса стоит того, чтобы приняться за дело.

2 Состояние и перспективы развития лесопромышленного комплекса

2.1 Общая характеристика

Лесопромышленный комплекс России, включающий лесозаготовительные предприятия, а также компании деревообрабатывающей и целлюлозно-бумажной промышленности, в настоящее время не относится к числу ведущих отраслей российской индустрии. Его доля в структуре промышленного производства в 2001 г. составляла 4,4%, занимая по этому показателю лишь 7-е место. Вместе с тем, численность занятых в отрасли превышает 1 млн человек, что придает ей высокий уровень социальной значимости.

Общее число предприятий, функционирующих в сфере лесозаготовки и переработки древесины, превышает 20 тысяч, причем среди них преобладают сравнительно мелкие компании. Это обстоятельство определяет весьма низкий для российской промышленности уровень концентрации производства. В среднем по отрасли доля четырех крупнейших производителей составляла около 30%, что является одним из самых низких показателей в отечественной промышленности (в среднем по России — более 50%). При этом в сфере лесозаготовки удельный вес ведущих продуцентов не превышает 7% (рис. 2.1.1).

Рисунок 2.1.1

Уровень концентрации производства в лесной промышленности, %*



* приводится средневзвешенный коэффициент концентрации производства, отражающий долю 4 крупнейших компаний в каждой подотрасли лесного комплекса

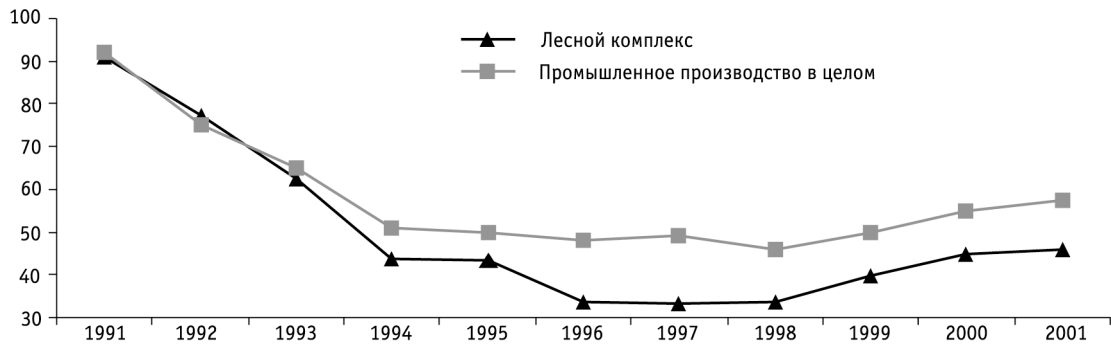
Источник: «Эксперт РА»

Лесопромышленный комплекс более остро чем другие отрасли промышленности ощутил влияние экономического кризиса 90-х годов. Спад производства в отрасли начиная с 1993 г. существенно опережал общероссийские темпы сокращения выпуска продукции, причем с течением времени разрыв расширялся. Посткризисное улучшение общеэкономической конъюнктуры

юнктуры позитивно отразилось на лесной промышленности. Уже в 1999 г. рост производства в отрасли составил 118% к уровню предыдущего года. Однако в дальнейшем динамика развития отрасли стала постепенно снижаться. В результате в 2001 г. выпуск продукции лесной промышленности составлял менее половины объемов, достигнутых в 1990 г., тогда как в целом по России этот показатель находился на уровне 58% (рис. 2.1.2).

Рисунок 2.1.2

Динамика объемов производства в лесной промышленности в 1991-2001 гг., в % к уровню 1990 г.

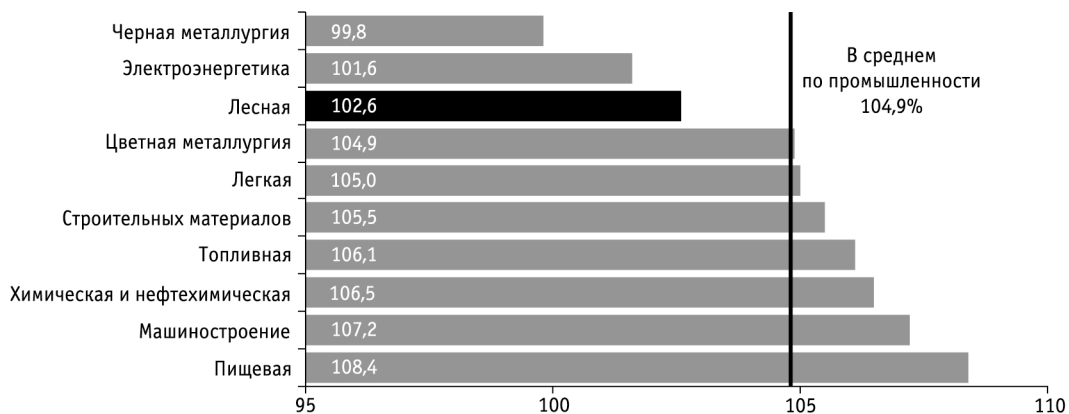


Источник «Эксперт РА»

В 2001 г. объем выпуска продукции на основе древесины увеличился всего на 2,6%, отставая от динамики производства промышленной продукции в целом. По результатам года лесной комплекс входил в тройку наименее динамичных отраслей отечественной индустрии (рис. 2.1.3).

Рисунок 2.1.3

Динамика развития основных отраслей промышленности России в 2001 г., в % к 2000 г.



Источник: Госкомстат РФ

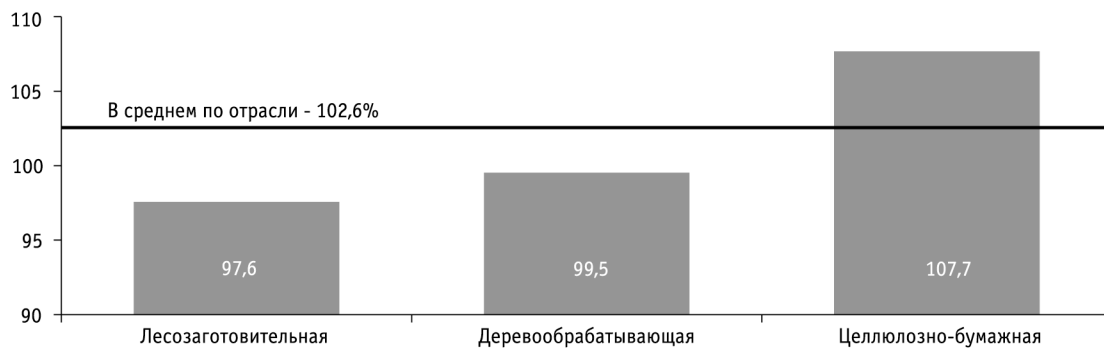
По всей видимости, в течение трех посткризисных лет отрасль практически полностью исчерпала потенциал роста, созданный резкой девальвацией рубля в 1998 г. В условиях стабильного курса национальной валюты предприятия комплекса лишились своего основного преимущества на мировом рынке — ценовой конкурентоспособности. Учитывая, что деятельность большинства из них ориентирована на экспортные продажи, это обстоятельство способно привести отрасль к стагнации. И первые ее признаки уже появились: по данным за 1 квартал 2002 г. объем производства в лесном комплексе сократился, хотя общее падение выпуска пока невелико (-0,4%).

2.2 Тенденции в производстве основных видов продукции

Единственным сегментом лесного комплекса, где в 2001 г. сохранилась тенденция к росту производства, являлась целлюлозно-бумажная промышленность. Лесозаготовительные предприятия, а также компании, занятые в деревообработке, вынуждены были сократить выпуск продукции (рис. 2.2.1).

Рисунок 2.2.1

Динамика объемов производства в основных отраслях лесного комплекса России в 2001 г., в % к 2000 г.



Источник: Госкомстат РФ

Общий объем вывозки древесины, определяющий показатели деятельности лесозаготовительных предприятий, составил в 2001 г. 87,2 млн куб. м. Однако значительная часть лесозаготовок ведется в теневом секторе и не отражается в официальной статистической отчетности. Нелегальная вырубка древесины в настоящее время приняла исключительно большой масштаб. По некоторым оценкам, их объем составляет не менее 20% от показателей, регистрируемых Госкомстатом. Такая «конкуренция» негативно сказывается на показателях легального бизнеса. Объем вывозки древесины в 2001 г. сократился по сравнению с предыдущим годом на 2,2%. В начале 2002 г. падение лесозаготовки существенно ускорилось: спад увеличился до 7,6% (табл. 2.2.1).

Таблица 2.2.1

Объемы производства основных видов продукции лесного комплекса в 1999-2001 гг.

Продукт	2000	2001	1 кв. 2002	2001/ 2000, %	1 кв. 2002/ 1 кв. 2001, %
Лесозаготовительная промышленность					
Вывозка древесины, млн пл. куб. м	89,20	87,20	33,30	97,80	92,40
Деревообрабатывающая промышленность					
Пиломатериалы, млн куб. м	18,05	17,30	4,50	95,80	95,20
Фанера, тыс. куб. м	1483,00	1590,00	441,00	107,20	108,20
Древесностружечные плиты, тыс. усл. куб. м	2294,00	2482,00	662,00	108,20	100,40
Целлюлозно-бумажная промышленность					
Целлюлоза, тыс. т	2017,00	2136,00	558,00	105,90	108,90
Бумага, тыс. т	3318,00	3415,00	866,00	102,90	102,70
Картон, тыс. т	1980,00	2180,00	577,00	110,10	112,50

Источник: Госкомстат РФ

Сокращение производства в сегменте деревообработки связано, главным образом, со снижением выпуска пиломатериалов. В 2001 г. суммарный выпуск данной продукции составил 17,3 млн куб. м, что на 4,2% меньше, чем в предыдущем году. В начале 2002 г. спад продолжился, причем его темпы несколько ускорились. Выработка более технологичной продукции — фанеры и древесностружечных плит в течение последних лет демонстрирует достаточно заметный рост. Выпуск этой продукции увеличился в 2001 г., соответственно, на 7,2% и 8,2%, при этом по производству фанеры российские предприятия, используя возможности для увеличения объемов экспорта в развитые страны (США, Великобритания, Германия), практически достигли показателей 1990 г.

Наиболее успешно в течение последних лет функционирует целлюлозно-бумажная промышленность. Выпуск целлюлозы, бумаги и картона стимулируется как расширением внутреннего рынка данной продукции, так и стабильным спросом со стороны зарубежных потребителей. Наиболее интенсивный рост отмечался в производстве картона (110,1% к 2000 г.). Несколько медленнее развивался выпуск целлюлозы (105,9%). При этом в отличие от других секторов лесопереработки, выработка этих продуктов в начале 2000 г. не только не снизилась, но и имела явные тенденции к ускорению.

2.3 Обеспеченность лесными ресурсами

Россия обладает исключительно богатыми лесными ресурсами. По данным Министерства природных ресурсов РФ площадь лесного фонда и лесов, не входящих в лесной фонд (леса в ведении Министерства обороны и городские леса), составляла к концу 90-х годов 1178,6 млн га. При этом на наиболее промышленно развитую Европейско-Уральскую часть страны пришлось менее 18% их площади (рис. 2.3.1).

Рисунок 2.3.1

Территориальная структура лесов в РФ, %



Источник: Минприроды РФ

По данным проведенного по состоянию на 1 января 1998 г. единовременного государственного учета лесного фонда (ГУЛФ)*, общая площадь лесного фонда России составила 1172,3 млн га, из них покрытые лесом земли занимали 774,3 млн га, в т.ч. находящиеся в ведении органов лесного хозяйства 718,7 млн га. По состоянию на 1 января 2000 г., по оценкам ВНИИЦлесресурс, общая площадь земель, управляемых с целью ведения лесного хозяйства (государственный лесной фонд), и лесов, не входящих в лесной фонд, в Российской Федерации определена в 1181,4 млн га с запасом 82,1 млрд куб. м. По примерным оценкам, общая площадь земель лесного фонда страны, находившегося в ведении органов лесного хозяйства, на начало 2001 г. составила 1113 млн га, в том числе покрытых лесной растительностью земель — 722 млн га с запасом древесины 75 млрд куб. м. По сравнению с 2000 годом общая площадь лесного фонда возросла на 1,7 млн га, покрытая лесом территория — на 2,7 млн га, а площадь хвойных лесов — на 1,2 млн га.

Россия занимает ведущие позиции по большинству показателей, характеризующих обеспеченность лесными ресурсами (таблица 2.3.1).

Таблица 2.3.1

Лесные ресурсы России и стран с развитой лесной промышленностью (по данным за 1998 г.)

Наименование показателей	Единица измерения	Россия	США	Канада	Швеция	Финляндия
Лесопокрытая площадь	млн га	718,70	209,60	247,20	24,40	19,90
Площадь лесов на душу населения	га/чел.	5,18	0,84	9,32	2,85	4,03
Эксплуатационные леса	млн га	388,50	195,60	112,10	22,00	19,50
Запасы древесины в эксплуатационных лесах	млн куб. м	47594,00	23092,00	14855,00	2471,00	1679,00

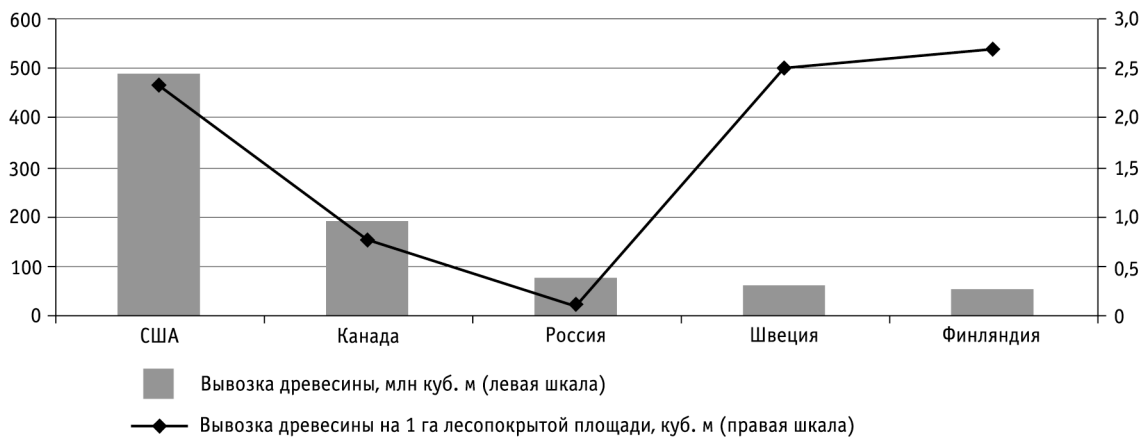
Источник: Счетная палата РФ

Вместе с тем, эффективность использования лесных ресурсов в России существенно ниже, чем в развитых странах (рис. 2.3.2). Более того, в последние годы по объему заготовки древесины наметилось отставание и от ряда развивающихся государств, таких как Китай, Индия, Бразилия, Индонезия.

* Периодичность проведения ГУЛФ — 1 раз в 5 лет

Рисунок 2.3.2

Эффективность использования лесных ресурсов в России и странах с развитой лесной промышленностью



Источник: Счетная палата РФ

Объем вывозки древесины в России существенно меньше уступающих ей по лесным ресурсам почти втрое стран Северной Америки и лишь немного превосходит в тридцать раз более бедных лесом (вследствие размеров территории) Швеции и Финляндии.

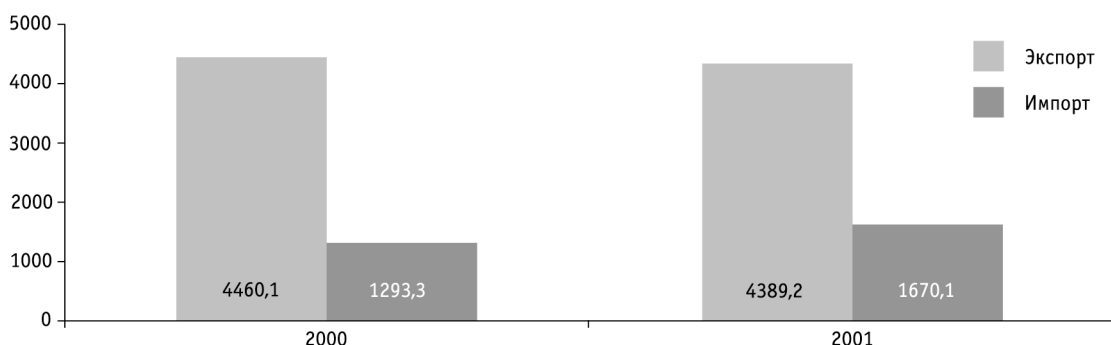
По вывозке же древесины в расчете на 1 га лесопокрытой площади РФ в семь раз уступает ближайшей ей по данному показателю Канаде и почти в двадцать пять раз — Финляндии, наиболее эффективной из рассмотренных стран.

2.4 Внешняя торговля

Объем экспорта древесины и целлюлозно-бумажных изделий, исчисленный в долларах США, в настоящее время в три раза превосходит объем ввозимой на территорию нашей страны аналогичной продукции (рис. 2.4.1). Однако постепенное сокращение стоимостного объема экспорта на фоне роста поставок лесопроизводства в Россию приводит к сокращению положительного сальдо внешнеторгового оборота.

Рисунок 2.4.1

Экспорт и импорт древесины и целлюлозно-бумажных изделий в 2000-2001 гг., млн долл.США



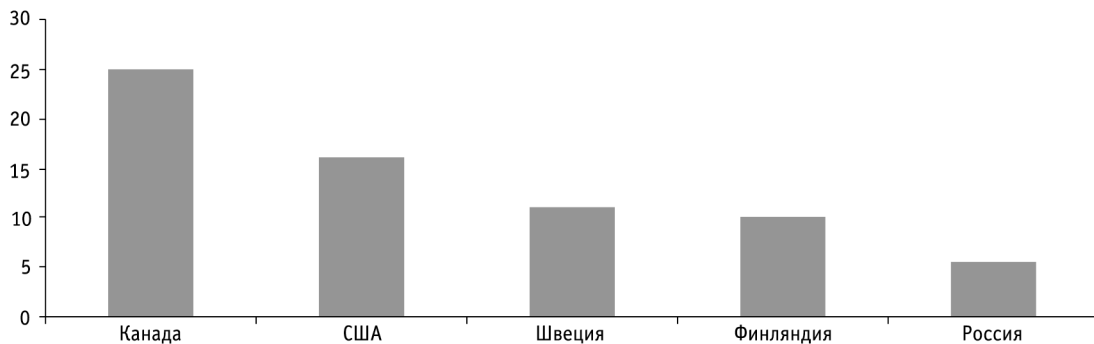
Источник: ГТК РФ

Экспорт

Продукция лесопромышленного комплекса традиционно являлась одной из значительных составляющих экспортного потенциала России. По результатам за 2001 год его объем составил около 4,4 млрд долларов. Экспортная компонента в отечественном производстве превышает 50%. Вместе с тем, по объему экспортной выручки Россия существенно отстает от лидеров мирового рынка лесобумажной продукции (рис. 2.4.2).

Рисунок 2.4.2

Экспортная выручка ведущих стран-экспортеров лесобумажной продукции, млрд долл.

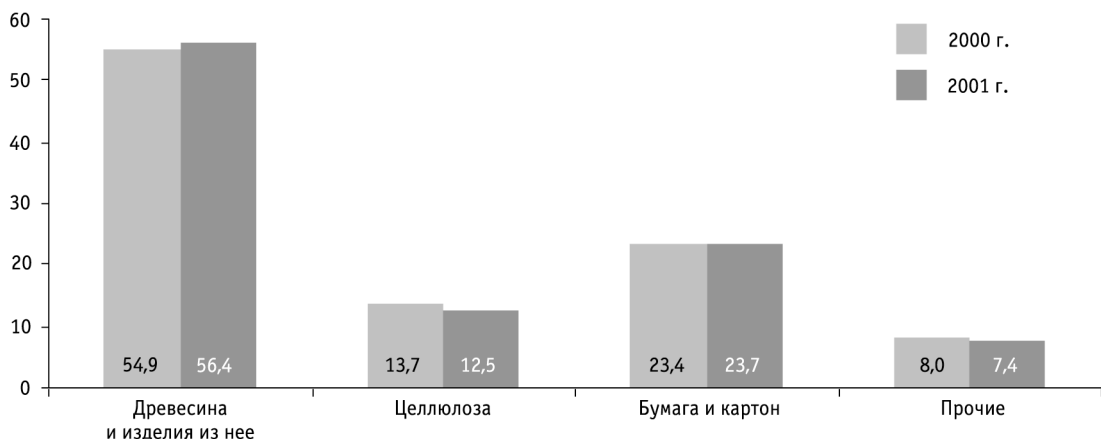


Источник: Материалы отечественной и зарубежной прессы

Одной из причин отставания России от ведущих игроков на рынке продукции лесной и целлюлозно-бумажной продукции является неэффективная структура экспорта: вывозятся преимущественно круглый лес и наиболее дешевые продукты деревообработки и целлюлозно-бумажных производств (таблица 2.4.1). При этом удельный вес лесо- и пиломатериалов в 2001 году несколько увеличился при одновременном сужении сегмента целлюлозы.

Рисунок 2.4.3

Динамика структуры российского экспорта древесины и целлюлозно-бумажных изделий в 2000 — 2001 гг., % валютной выручки



Источник: ГТК

Находясь на ведущей позиции по экспорту круглых лесоматериалов в натуральных показателях (кстати, это единственное «первое место» РФ), Россия уступает США по получаемым от данной статьи экспорта доходам. По экспорту пиломатериалов и фанеры Россия опережает лишь Германию и Францию, не относящихся к наиболее богатым лесом странам. По поставкам бумаги и картона РФ как минимум в 1,7 раза отстает от ближайшего из ведущих экспортеров (даже по доле, исчисленной по натуральным показателям).

Таблица 2.4.1

Доля ведущих стран-экспортеров лесобумажной продукции в 2000 г., %

Страна	Круглые лесоматериалы		Пиломатериалы		Бумага и картон	
	объем	стоимость	объем	стоимость	объем	стоимость
Всего	100,0	100,0	100,0	100,0	100,0	100,0
США	24,1	37,2	5,4	8,3	12,3	15,2
Канада	3,5	4,2	43,1	47,7	15,8	11,0
Швеция	1,7	1,3	9,6	8,0	9,4	8,5
Финляндия	0,3	0,5	7,3	5,7	12,0	11,5
Германия	7,8	7,0	2,0	1,8	8,2	10,3
Франция	3,7	4,8	1,1	1,2	4,4	4,4
Россия	35,3	21,6	6,9	2,8	2,5	1,3
Прочие	23,6	23,4	24,6	24,5	35,4	37,8

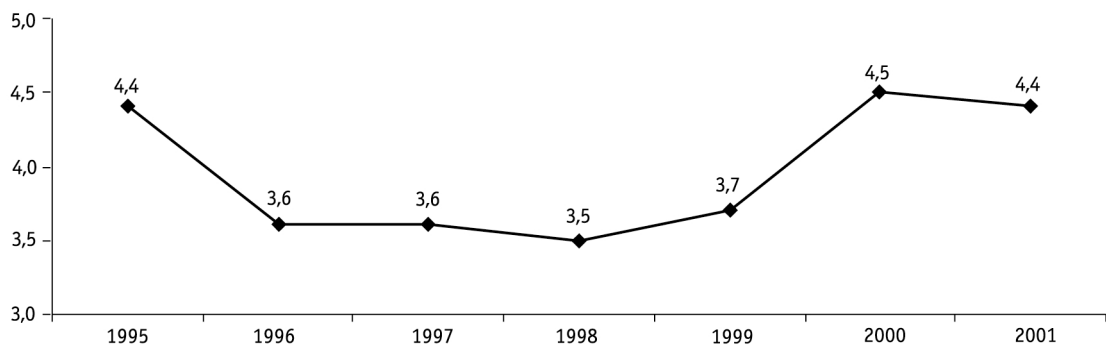
Источник: ГТК, материалы отечественной и зарубежной прессы

Россия экспортирует лесобумажную продукцию более чем в 100 стран мира. По поставкам круглого леса ведущие позиции занимают Финляндия (около 30% общего объема поставок в 2000 г.), Япония и Китай (около 20% каждый) и Швеция (около 10%). Крупными импортерами пиломатериалов являются Япония и Египет (около 8,5% каждый), Великобритания и Германия (примерно по 7%). Значительная часть пиломатериалов (около 17%) поставляется в страны СНГ. Около 60% российского экспорта фанеры приходится на США (на уровне 20%), Великобританию (15%), а также Германию, Египет и Эстонию. Крупнейшим импортером целлюлозы является Китай, на долю которого приходится более 35% российского экспорта.

Начиная с 1995 г. объем экспорта России неуклонно снижался, достигнув «дна» в 1998 году. Однако кризис 1998 года, в конечном счете, оказал положительное воздействие на внешнеторговую деятельность лесопромышленного комплекса, как и в случае с другими экспортно-ориентированными отраслями: вследствие удешевления рубля валютная выручка увеличилась. Однако по исчерпанию эффекта девальвации национальной валюты поставки за рубеж снова стали сокращаться. Так в 2001 г. объем экспорта упал почти на 100 млн долл. (рис. 2.4.4).

Рисунок 2.4.4

Валютная выручка России от экспорта древесины и целлюлозно-бумажных изделий в 1995-2001 гг., млрд долл.



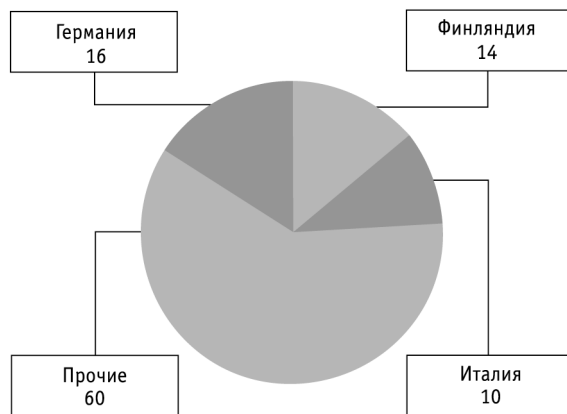
Источник: Госкомстат, ГТК

Импорт

Объем импорта лесобумажной продукции в Россию составил в истекшем году чуть менее 1,7 млрд долларов. Ввоз обусловлен преимущественно экономической целесообразностью поставок сырья на отечественные перерабатывающие предприятия, расположенные на значительном удалении от его российских производителей или отсутствием (низким качеством) некоторых видов российской продукции деревообработки и целлюлозно-бумажной промышленности.

Рисунок 2.4.5

Структура импорта лесобумажной продукции России, %



Источник: ГТК

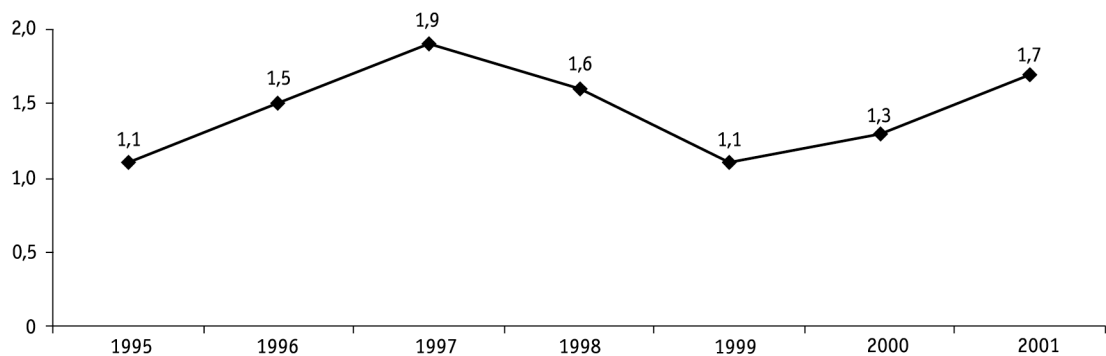
Около двух третей стоимостного объема ввозимой на территорию РФ продукции лесопромышленного характера составляют изделия целлюлозно-бумажной отрасли. К ним в первую очередь относятся не производимые в России сорта высококачественных и специальных бумаг. Вместе с тем, в структуре импорта присутствует продукция, потребность в которой вполне может быть удовлетворена отечественными производителями (изделия гигиены, тара и т. д.). Из изделий деревообработки в Российскую Федерацию поставляются строительные материалы (оконные и дверные блоки, паркет, отделочные панели — преимущественно из Финляндии, Словении, Италии, Германии), древесные плиты (в основном из Германии, Польши, Италии), мебель (крупнейшие поставщики — Италия, Польша, Финляндия, Германия). В общем объеме импорта лесобумажной продукции в Россию преобладает Германия (рис. 2.4.5).

Динамика импорта лесопродукции во многом определяется тенденциями изменения курса рубля. В период валютной стабилизации объемы поставок на внутренний рынок возрастают, тогда как девальвация рубля практически сразу обуславливает падение импорта. В 2001 г. ввоз в РФ лесопродукции под влиянием этих факторов увеличился на 0,4 млрд долл.

Причиной могло стать увеличение спроса на продукцию лесопромышленного комплекса, соответствующую мировому уровню, однако в этих условиях возрастает конкурентное давление на отечественных производителей, выпускающих качественную продукцию.

Рисунок 2.4.6

Динамика импорта древесины и целлюлозно-бумажных изделий в Россию в 1995-2001 гг., млрд долл.



Источник: Госкомстат, ГТК

2.5 Структура организации отрасли

Неоднократные попытки реорганизации структуры управления лесным комплексом России, предпринимавшиеся в течение 90-х годов, пока не привели к однозначно положительным результатам.

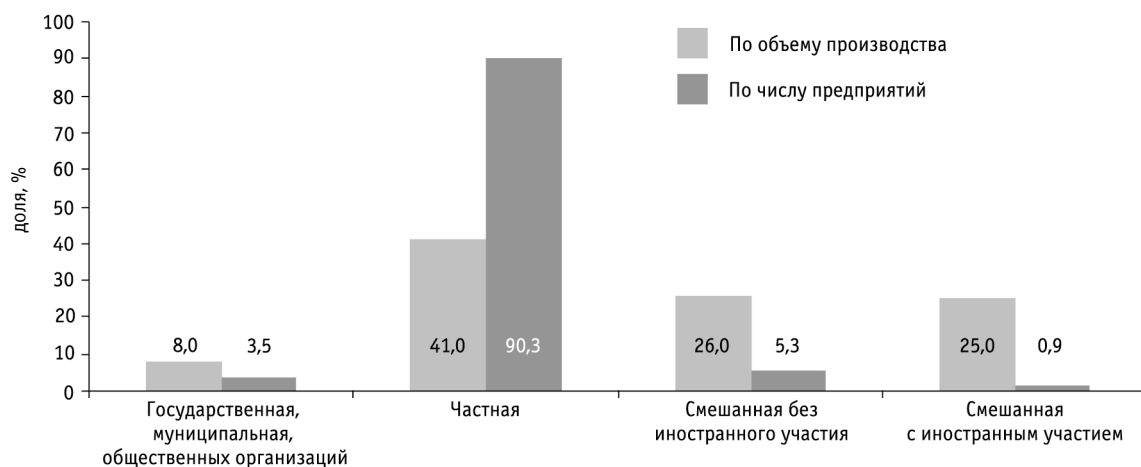
В настоящее время функции управления лесными ресурсами и координации лесоперерабатывающей промышленностью разделены. Вопросы, связанные с охраной и эксплуатацией лесов, находятся в ведении Министерства экологии и природных ресурсов РФ, тогда как проблемы, относящиеся к сфере лесной промышленности, курирует Департамент промышленной и инновационной политики в лесопромышленном комплексе Минпромнауки РФ. Разделение

полномочий в вопросах государственного управления лесным комплексом между двумя министерствами и очевидные диспропорции в генерируемых финансовых потоках, в ряде случаев приводят к снижению эффективности механизма государственного управления отраслью.

Количество предприятий, находящихся в государственной (или муниципальной) собственности, в настоящее время крайне невелико. По состоянию на начало 2001 г. их доля в общей численности лесопромышленных компаний не превышает 4%. Подавляющее большинство предприятий находится в частной собственности. Однако в основном это мелкие компании: если по числу предприятий «частный сектор» лесной промышленности составляет более 90%, то его доля в общем объеме производства существенно скромнее — 41% (рис. 2.5.1). Присутствует в отрасли и иностранный капитал, причем если общее количество компаний, принадлежащих иностранным владельцам, крайне ограничено (всего 0,9% от общей численности), то их вклад в производство весьма весом — 25%.

Рисунок 2.5.1

Структура лесопромышленного комплекса по формам собственности



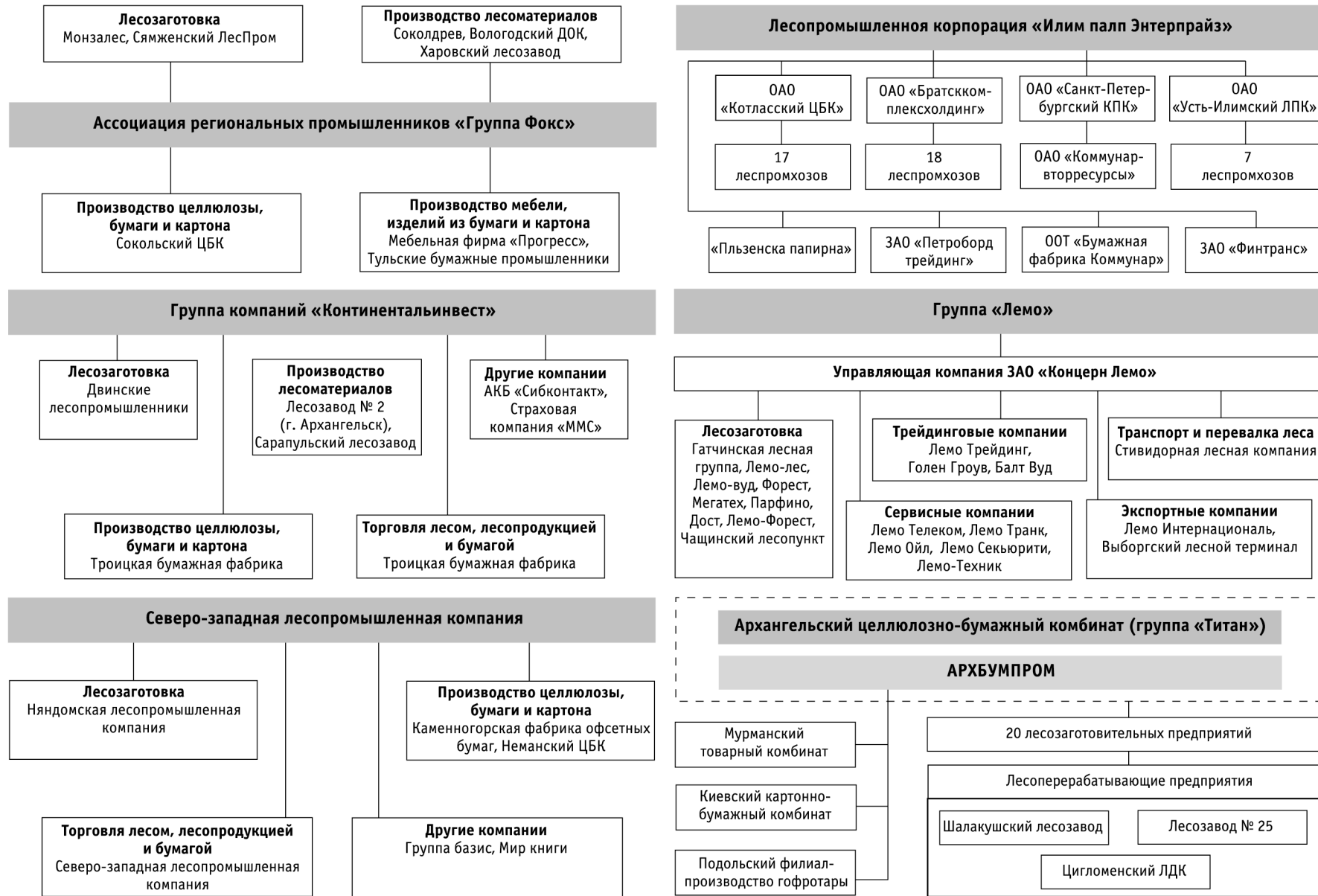
Источник: Госкомстат РФ

В течение последних лет в отрасли стал наблюдаться процесс постепенной консолидации на базе крупнейших компаний, занятых, как правило, в целлюлозно-бумажной промышленности. Уже сейчас среди 200 крупнейших российских предприятий (рейтинг «Эксперт-200») фигурируют 9 лесопромышленных корпораций, общий объем реализации которых в 2000 г. составил 55,6 млрд рублей (около 2 млрд долларов). К ним относятся «Илим Палп Энтерпрайзиз» (33 место в рейтинге), Сыктывкарский ЛПК (57), Архангельский ЦБК (66), АО «Волга» (68), «Континентальинвест» (70), «Кондопога» (76), «Светогорск» (81), «Соликамскбумпром» (110), Сегежский ЦБК (180). Часть из них представляет холдинговые структуры, объединяющие как лесозаготовительные предприятия, так и компании, специализирующиеся на продукции более высоких переделов (например, «Илим Палп Энтерпрайзиз») и построенные на принципе вертикальной интеграции. Бесспорным их преимуществом является контроль над всеми основными технологическими переделами, что существенно повышает эффективность работы. Однако общий уровень интеграции в отрасли остается пока весьма низким.

Свидетельством того, что крупными отечественными финансово-промышленными структурами (в том числе до недавнего времени не имевшими прямого отношения к лесному и лесопромышленному бизнесу) осознан реальный потенциал лесного комплекса, является обострение борьбы за владение наиболее привлекательными с точки зрения перспектив развития деревообрабатывающими и целлюлозно-бумажными предприятиями. Активными в лесном комплексе все больше интересуются такие компании как «Северсталь», «Сибал». По некоторым сведениям в 2002 г. контроль над Мезенским лесозаводом и Мезенской лесопромышленной компанией получила нефтяная компания «ЛУКОЙЛ». Приход новых собственников может способствовать повышению эффективности работы отрасли и привлечению дополнительных инвести-

Рисунок 2.5.2

Отдельные крупные холдинговые компании, оперирующие в лесном комплексе России*



* схема призвана дать общее представление о корпоративной структуре отрасли и не претендует на полноту

ций. Вместе с тем, в ряде случаев методы, применяемые в процессе передела собственности, далеки от цивилизованных и скорее вносят дезорганизацию в работу отрасли и ухудшают и без того не блестящий образ России за рубежом. Однако если процесс конкурентной борьбы удастся упорядочить в рамках соответствующего современным требованиям законодательства и обеспечить неангажированность судебных и арбитражных органов, то формирование вертикально-интегрированных структур может стать предпосылкой возрождения лесного комплекса.

2.6 Финансовое состояние предприятий

Финансовые показатели деятельности предприятий лесной, деревообрабатывающей и целлюлозно-бумажной промышленности в 2001 году ухудшились по сравнению с предыдущим. Несмотря на то, что отрасль в целом оставалась рентабельной, объемы полученной прибыли сократились. Всего по итогам года компаниями лесопромышленного комплекса была получена прибыль в размере 15,7 млрд руб., что на 9% меньше, чем в 2000 г. (таблица 2.6.1). При этом доля убыточных компаний в лесной отрасли несколько выросла, в то время как в целом по промышленности данный показатель снизился.

Таблица 2.6.1

Динамика балансовой прибыли (убытка) по предприятиям лесопромышленного комплекса в 2000-2001 гг.

Показатель	2000	2001
Балансовая прибыль рентабельных предприятий, млн руб.	22123	20827
Балансовый убыток нерентабельных предприятий, млн руб.	4857	5118
Балансовая прибыль (убыток) по отрасли в целом, млн руб.	17266	15709
Доля убыточных предприятий		
в ЛПК	53,9	55,9
в общем числе предприятий, %	39,7	37,8
в промышленности в целом		

Источник: Госкомстат РФ

Уровень кредиторской задолженности лесопромышленных предприятий практически не изменился, увеличившись лишь на 0,2 млрд рублей, и составил 54,9 млрд руб. (таблица 2.6.2). При этом предприятия отрасли сумели обеспечить существенное снижение объема просроченной задолженности. Если по состоянию на 01.01.2001 г. доля платежей, не выплаченных в срок, превышала половину всей кредиторской задолженности, то через год этот показатель уменьшился до 49,7%. В абсолютном выражении просроченная кредиторская задолженность составила на начало 2002 года 27,3 млрд руб., что на 2,7 млрд руб. меньше, чем на 01.01.2001 г.

Рост накопленной дебиторской задолженности происходил значительно быстрее по сравнению с «кредиторкой». По состоянию на 01.01.2002 долги перед предприятиями лесопромышленного комплекса достигли 28,6 млрд рублей, увеличившись на 1 млрд рублей. В то же время работа по обеспечению своевременного поступления платежей была в целом успешной: доля просроченной дебиторской задолженности сократилась почти на 4 пункта, составив немногим более четверти от общего объема «дебиторки».

Таблица 2.6.2

Динамика дебиторской и кредиторской задолженности по предприятиям лесопромышленного комплекса в 2000-2001 гг.

Показатель	На 01.01.2001		На 01.01.2002	
	млрд руб.	%	млрд руб.	%
Кредиторская задолженность, всего	54,7	100,0	54,9	100,0
в том числе просроченная	30,0*	54,8	27,3	49,7
Дебиторская задолженность, всего	27,6	100,0	28,6	100,0
в том числе просроченная	8,2	29,7	7,4	25,9

* оценка

Источник: Госкомстат РФ

Основная часть просроченной кредиторской задолженности предприятий лесной промышленности приходится на долю поставщиков сырья и материалов. При этом внимание, уделяемое работе по погашению обязательств перед контрагентами привело к тому, что удельный вес данной группы кредиторов в истекшем году снизился на 0,5 пункта, составив 31,5%. Одновременно несколько возрос удельный вес несвоевременно выплаченных долгов перед бюджетом, при том, что доля задержанных выплат во внебюджетные фонды несколько сократилась.

Несмотря на то, что абсолютная величина просроченной задолженности покупателей продукции лесопромышленного комплекса незначительно сократилась (-0,2 млрд руб.), удельный вес данной группы должников вырос до 81,1%, увеличившись по сравнению с 1 января 2001 г. на 5,5 пункта.

Таблица 2.6.3

Структура просроченной кредиторской и дебиторской задолженности предприятий лесопромышленного комплекса в 2000-2001 гг.

Показатель	На 01.01.2001		На 01.01.2002	
	млрд руб.	%	млрд руб.	%
Просроченная кредиторская задолженность, всего	30,0*	100,0	27,3	100,0
в том числе:				
поставщикам	9,6*	32,0	8,6	31,5
в бюджеты всех уровней	8,9*	29,7	8,4	30,8
по платежам в государственные внебюджетные фонды	9,7*	32,3	8,2	30,0
прочая	1,8*	6,0	2,1	7,7
Из общей просроченной задолженности — длительностью свыше 3 мес.	25,0*	83,3	23,1	84,6
Просроченная дебиторская задолженность, всего	8,2	100,0	7,4	100,0
в том числе:				
покупателей	6,2	75,6	6,0	81,1
из нее				
по полученным векселям	0,1	1,2	0,1	1,4
государственных заказчиков по оплате за поставленную продукцию	0,02	0,2	0,1	1,4
прочая	2,0	24,4	1,4	18,9
Из общей просроченной задолженности — длительностью свыше 3 мес.	6,4	78,0	5,9	79,7

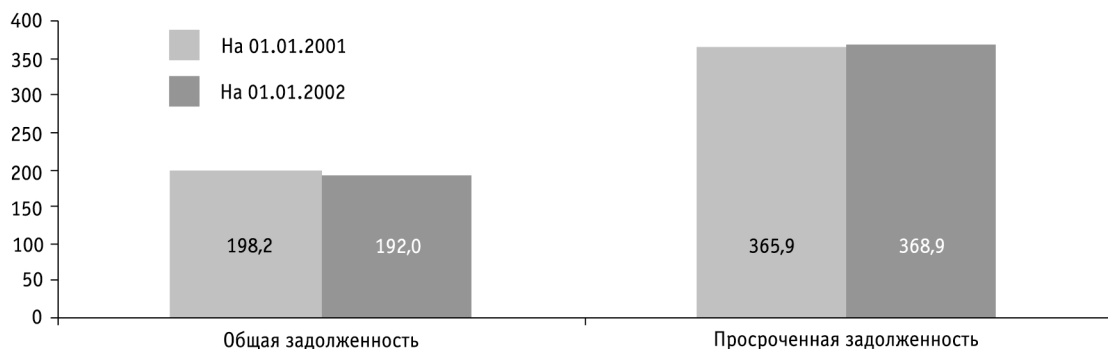
* оценка

Источник: Госкомстат РФ

Разрыв между уровнем обязательств предприятий лесопромышленного комплекса и уровнем задолженности перед ними остается высоким (практически двукратным по общей величине задолженности и более чем трехкратным по просроченной). Существенных сдвигов структуры данного соотношения в течение истекшего года не произошло. Несмотря на то, что общий объем обязательств отрасли относительно величины задолженности несколько снизился, аналогичный показатель по просроченной задолженности показал рост (рис. 2.6.1).

Рисунок 2.6.1

Соотношение кредиторской и дебиторской задолженности по предприятиям лесопромышленного комплекса в 2000 и 2001 гг., % (Объем дебиторской задолженности=100%)



Источник: Госкомстат РФ

2.7 Материально-техническая база и инвестиционная активность

Материально-техническая база

Материально-техническая база отрасли находится в крайне неудовлетворительном состоянии, положение здесь может быть оценено как близкое к критическому. Средний возраст машин и оборудования достигает 25 лет. Износ большинства из них по отрасли составляет 70-80 процентов. Более половины лесосечных машин и нижнескладского оборудования подлежит списанию. В целлюлозно-бумажной промышленности только 5 процентов основного технологического оборудования соответствует мировому уровню, более 50 процентов требует модернизации, 45% — полной замены. Фактические сроки эксплуатации основного технологического оборудования превышают нормативные в среднем на 80 процентов. Объемы ввода нового оборудования и техники в два раза меньше выбывающих производственных фондов. Удельный вес продукции, получаемой с применением прогрессивных технологических процессов, составляет менее трети, а по многим ее видам менее 10% (таблица 2.7.1).

Таблица 2.7.1

Удельный вес продукции, получаемой с применением прогрессивных технологических процессов, %

№ п/п	Наименование продукции	1998	1999	2000	2001 (оценка)	Прогноз	
						2002	2003
1.	Сортиментная заготовка древесины с использованием харвестеров и форвардеров	8,0	8,0	10,0	12,0	13,0	13,0
2.	Пиломатериалы с нормируемой влажностью	26,0	27,0	28,0	29,0	30,0	32,0
3.	Фанера клееная большеформатная	28,0	31,0	31,0	32,0	33,0	34,0
4.	Древесные плиты средней плотности	3,0	3,0	4,0	5,0	7,0	11,0
5.	Целлюлоза и целлюлозные полуфабрикаты, выработанные на основе технологий бесхлорной отбели и замкнутого водооборота	1,5	1,5	10,0	20,0	25,0	27,0
6.	Специальные виды бумажных материалов для обеспечения высоких технологий в химической промышленности, машиностроении, авиакосмической промышленности	1,5	1,5	2,0	2,5	3,0	3,5
7.	Экологически чистые биостимуляторы, консерванты, лекарственные препараты	1,5	1,5	2,0	2,0	2,2	2,5

Источник: российские СМИ

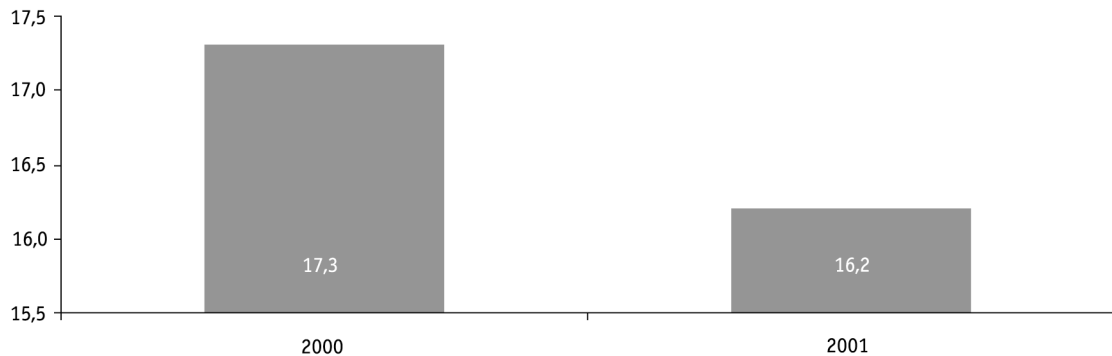
Российские и иностранные инвестиции

Ежегодная потребность отрасли в инвестициях составляет десятки миллиардов рублей. Особенно остро данная проблема стоит для предприятий целлюлозно-бумажной промышленности. Около 20 лет новые предприятия не сооружались. До 2005 года в развитие этой отрасли необходимо вложить не менее 120 млрд рублей. В противном случае отечественная продукция утратит конкурентоспособность. Для оптимального развития всего лесного комплекса общий объем капиталовложений, по оценкам специалистов, должен составить 1,3 трлн руб. в течение ближайших 15 лет.

Вместе с тем, инвестиционная активность в отрасли в истекшем году снизилась: размер привлеченных ресурсов составил только 16,2 млрд рублей, сократившись на 1,1 млрд по сравнению с предшествующим периодом (рис. 2.7.1). Основная причина этого в ухудшении финансового положения предприятий, средства которых являются основным источником инвестиций в отрасли: на их долю в 2001 г. приходилось около 87% суммарных капиталовложений.

Рисунок 2.7.1

Объем инвестиций в основной капитал предприятий лесного комплекса в 2000-2001 гг., млрд рублей



Источник: Госкомстат РФ

Доля ЛПК в общем объеме инвестиций в основной капитал промышленных предприятий составляет менее 3% (таблица 2.7.2). По этому показателю отрасль занимает последнее место среди крупных отраслей российской индустрии.

Таблица 2.7.2

Инвестиции в основной капитал по отраслям промышленности в 2001 г.

Отрасль	Объем инвестиций, млрд руб.	Структура, %
Промышленность — всего	585,1	100,0
Топливная	304,6	52,1
Электроэнергетика	56,7	9,7
Цветная металлургия	43,8	7,5
Пищевая	43,8	7,5
Машиностроение	40,6	6,9
Черная металлургия	31,4	5,4
Химия и нефтехимия	24,6	4,2
Лесная, деревообрабатывающая и целлюлозно-бумажная	16,2	2,8
Прочие	23,4	4,0

Источник: Госкомстат РФ

Для зарубежных инвесторов лесной комплекс России остается наименее привлекательным сегментом отечественной промышленности. В 2001 году в лесопромышленный комплекс было направлено 241 млн долларов иностранных инвестиций (таблица 2.7.3), что на 16 млн долларов меньше уровня 2000 года. По данному показателю ЛПК уступает всем основным отраслям, почти в 6,6 раза отставая от наиболее привлекательной, пищевой, промышленности и в 2 раза — от цветной металлургии. Сопоставимо низкий уровень заинтересованности у зарубежных инвесторов вызывала в прошедшем году лишь нефтехимия.

Таблица 2.7.3

Иностранные инвестиции по основным отраслям промышленности в 2001 г.

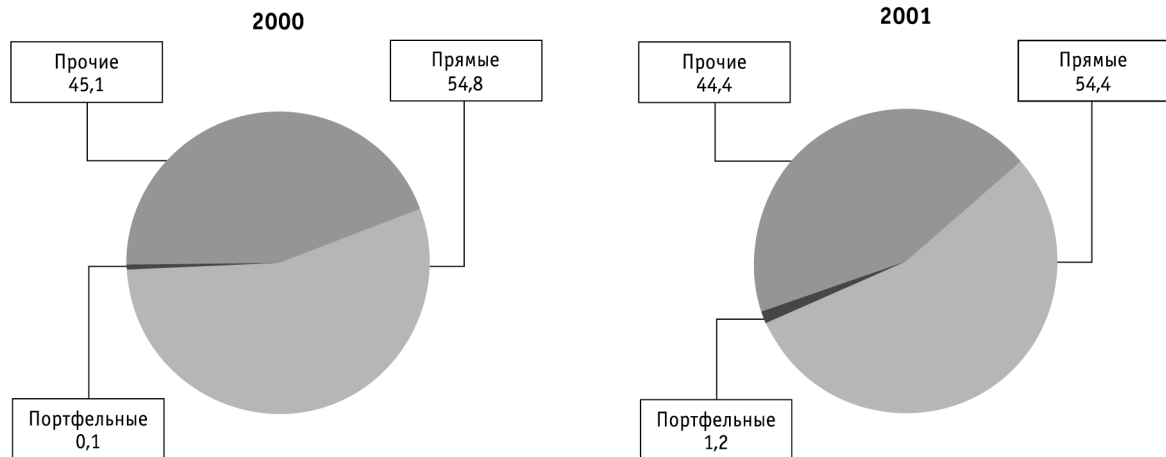
	Поступило, млн долл.	В % к итогу
Всего иностранных инвестиций	14258	100,0
Промышленность — всего	5662	39,7
в том числе по отраслям:		
Пищевая	1557	10,9
Черная металлургия	1072	7,5
Топливная	1023	7,2
Машиностроение и металлообработка	703	4,9
Цветная металлургия	475	3,3
Химическая и нефтехимическая	275	1,9
Лесная, деревообрабатывающая и целлюлозно-бумажная	241	1,7
Прочие	316	2,2

Источник: Госкомстат РФ

Что касается структуры иностранных капиталовложений в ЛПК в 2001 году, то она мало изменилась по сравнению с предшествующим периодом (рис. 2.7.2), если не считать роста доли портфельных инвестиций. Однако учитывая, что в долларовом исчислении данные величины ничтожно малы (0,2 и 3 млн соответственно), говорить о существенной активизации на рынке акций лесопромышленных компаний не приходится. По-прежнему более половины зарубежных инвестиций составляют прямые, а доля кредитных ресурсов (группа «прочие») колеблется около значения 45%.

Рисунок 2.7.2

Структура иностранных инвестиций в российский ЛПК в 2000-2001 гг., %



Источник: Госкомстат РФ.

2.8 Перспективы развития лесопромышленного комплекса

Сложившаяся ситуация в лесопромышленном комплексе России не позволяет рассчитывать на серьезные позитивные изменения в ближайшем будущем при сохранении существующей макроэкономической конъюнктуры и отсутствии четких реальных действий государственных органов, направленных на стабилизацию обстановки в отрасли. В краткосрочной перспективе при сохранении действия существующих тенденций изменения в лесной промышленности России, скорее всего, будут происходить под воздействием следующих факторов:

Производство

- Прекращение роста производства лесопромышленной продукции, наблюдавшегося в 1999-2001 гг., и сохранение объемов выпуска на уровне 2001 г. при возможном слабом спаде на уровне 1%-3%.
- Сохранение дифференцированной динамики развития в различных сегментах лесопромышленного комплекса, причем основной точкой роста может стать целлюлозно-бумажная промышленность, тогда как другие подотрасли останутся под влиянием стагнации или спада.
- Слабое изменение общей структуры производства в пользу продукции целлюлозно-бумажной промышленности.
- Продолжение процессов концентрации производства на основе развития крупнейших компаний, но при этом общая консолидация будет существенно ниже, чем в других отраслях отечественной промышленности.

Внешняя торговля

- Превалирование экспортных поставок в общей структуре сбыта лесопродукции; сокращение объемов экспорта продукции на основе древесины по отношению к показателям 2001 г.

- Незначительные изменения в структуре поставок за границу продукции лесного комплекса; в более отдаленной перспективе возможно увеличение удельного веса продукции более технологичной продукции.
- Увеличение поставок продукции на основе древесины в Россию, в первую очередь за счет развития поставок готовых изделий деревообработки, а также высококачественных сортов бумаги.

Финансовое положение предприятий

- Дальнейшее ухудшение финансовых результатов деятельности большинства компаний при возможных позитивных изменениях в финансовом состоянии крупнейших вертикально-интегрированных компаний.
- Определенное оздоровление структуры кредиторской и особенно дебиторской задолженности за счет повышения платежной дисциплины и снижения уровня просроченной задолженности.

Материально-техническое состояние и инвестиции

- Увеличение уровня износа основных фондов в отрасли, и сохранение технологического отставания предприятий лесного комплекса от мирового уровня
- Сокращение объема инвестиций, поступающих в отрасль, основная часть которых будет продолжать обеспечиваться только за счет собственных средств предприятий.

З

Пресса о ситуации в лесопромышленном комплексе
(по материалам российских и зарубежных изданий)

На пути к деревянному счастью

«Эксперт» от 27.05.2002

Русский лес всегда был лучшим в мире: четверть мировых запасов и ценный видовой состав (более половины мировых запасов хвойных пород, древесина которых ценится выше остальных). Однако большая часть всей расчетной лесосеки, то есть то, что по науке может вырубаться без ущерба для природы и экономики, используется крайне слабо, так как находится вдали от дорог и населенных пунктов. В итоге удельный вес России в мировом экспорте леса составляет всего 1,5-3%. Понятно, что именно здесь — хороший задел для роста отрасли.

Если взять в качестве ориентира эффективность использования лесного сырья в развитых странах и помножить его на нашу расчетную лесосеку, то мы получим 140 млрд долларов — в несколько раз больше российского экспорта нефти. Ясно, что это недостижимый в ближайшей перспективе ориентир. Более реально звучат оценки — 20-30 млрд долларов в год. Однако даже с двукратным увеличением нынешнего экспорта (который составляет 5 млрд долларов) отрасль по своей значимости обгонит всю металлургию и станет важной составляющей экономического роста. Судя по всему, этот результат не только возможен, но и доступен, ведь для его реализации требуются не бюджетные деньги, а лишь внимание государства.

Лесопромышленники убеждены, что увеличить продажи леса до 10 млрд можно лишь за счет переработки лесного сырья. Если же просто резко нарастить экспорт кругляка, то мы лишь обвалим мировой рынок, но поставленной цели не добьемся. Мировой опыт показывает, что лесной бизнес высокоэффективен лишь тогда, когда в нем есть комплексная переработка сырья.

Но как заставить капитал вкладываться в переработку? Одно средство есть — укрупнение бизнеса не просто нужна, она жизненно необходима. Все лесопромышленники опасаются прихода в лесоперерабатывающий бизнес иностранных инвесторов, которые смогут существенно изменить расклад сил на рынке и получить контроль над прибылью с тех самых дополнительных 5 млрд долларов, которые мы должны получить от торговли лесом.

Они идут

Вот лишь несколько примеров.

Российские производители офисной бумаги будут бороться с продукцией иностранцев не только за внешний рынок, но уже и за внутренний. Так, Сыктывкарский ЛПК не так давно куплен концерном Anglo-American, а комбинат «Светогорск» вошел в состав крупнейшего в мире целлюлозно-бумажного концерна International Paper.

Инвестиционный комитет финской лесопромышленной компании Stora Enso подумывает о строительстве в Нижегородской области завода по производству гофрокартона и гофрокартонной тары стоимостью 35 млн долларов.

Производители фанеры и древесных плит, наиболее высокорентабельного на сегодня сектора лесного комплекса, также получают мощных конкурентов внутри России. Швейцарский Kronoholding приступил к строительству завода «Кроностар» по глубокой переработке древесины

в Костромской области с общим объемом инвестиций 290–300 млн евро, а мощность переработки составит 150 млн кубометров древесины на первом этапе и 2 млн кубометров — в течение следующих пяти лет.

Некоторые крупные российские игроки выбирают стратегию интеграции с иностранцами. Похоже, что холдинг «Северсталь», куда входят два фанерных комбината, прорабатывает варианты сотрудничества с известной финской лесной компанией Finncore.

Наконец, на рынке появился всемирно известный торговый концерн ИКЕА, специализирующийся на торговле предметами домашнего обихода, главным образом деревянными.

Оборона

Если эти тенденции будут только набирать силу, то спрогнозировать дальнейший сценарий уже несложно. Иностранный капитал в погоне за растущим российским внутренним рынком будет инвестировать в относительно небольшие мощности по первичной переработке лесного сырья в России. Более высокие переделы они постараются у нас не размещать. И одновременно они наверняка приложат все усилия, чтобы экспортировать российский кругляк в нынешних объемах было по-прежнему просто. В итоге иностранцы сами будут зарабатывать на нашем спросе, но нас к заработкам на мировом потребительском спросе не допустят.

Можно ли с этим бороться?

В середине июня на заседании правительства будет рассматриваться документ с названием «Основные направления развития лесной промышленности». В нем планируются нововведения, прямо играющие на руку интересам российских деревообработчиков. Например, чиновники Минпромнауки — разработчики программы — предлагают при помощи пошлин снизить рентабельность экспорта круглого леса почти до нуля, а сектор переработки более высокого передела леса должен, по их мнению, получить ряд таможенных послаблений. В частности, предлагается в течение двух лет постепенно отменить экспортные пошлины на пиломатериалы и фанеру (на сегодня ставки для них составляют 6,5 и 10% от таможенной стоимости соответственно) и в несколько раз увеличить нынешнюю 10-процентную экспортную пошлину на вывоз необработанной древесины. Понятно, что если это произойдет, то банкротство мелких лесозаготовителей будет неминуемо. Далее все просто: все они неминуемо войдут в состав того или иного холдинга. Внутренним производителям мебели, в соответствии с этой программой, предполагается сохранить нынешнюю 20-процентную ввозную ставку.

Все на борьбу с серым экспортом

Основные экспортеры леса — мелкие лесные хозяйства. Для них порой имеет значение не столько рентабельность, сколько оборачиваемость капитала, которая при экспорте этого сырья очень быстрая. К тому же большей эффективности можно добиться при экспорте по полуправильным схемам. Последнее практикуется уже давно. Дело в том, что на лесозаготовительную промышленность приходится большое количество налогов, в том числе налог на воспроизводство, охрану и защиту лесов и прочие лесные подати. Скажем, сбор на строительство и содержание дорог, а предприятия их строят сами, за счет собственной прибыли. Платят «лесники» и налог с владельцев автотранспортных средств, между тем для лесозаготовителей они — технологическое оборудование. Такая несправедливость породила «уход в тень». Разные источники оценивают нелегальный вывоз экспорта в 2–3 млрд долларов. Споры нет, крупным лесопромышленникам было бы выгодно, чтобы мелких лесозаготовителей вообще не существовало. И это не хладнокровное стремление устранить конкурентов, а расчет на то, что таким образом удастся прекратить бесконтрольный вывоз леса, а значит, не допустить демпинга на мировом рынке.

Вмешательства государства в лесной бизнес, похоже, действительно не избежать. Ведь Министерство природы, которое призвано надзирать за лесопользованием, не только выдает лицензии на вырубку леса этим мелким хозяйствам, но по сути само является хозяйствующим субъектом — проводит санитарные рубки леса (около 400 тыс. кубометров в год). Так что требование лесопромышленников разделить функции Министерства природы — вполне справедливо.

Помимо этого лесопромышленники считают, что лесной бизнес — бизнес с долгим производственным циклом и требует долгосрочного стратегического капитала. Они смогут лишь тогда организовать полноценный бизнес, когда лицензия на лесозаготовку будет долгосрочной, а не на один-два года, как сейчас. Нужно законодательным путем гарантировать неизменность правил игры арендаторам российского леса.

Кровавая битва за леса России.

«Frankfurter Allgemeine Zeitung», Германия, 25 апреля 2002

Серые панельные строения устало стоят среди голых деревьев и кустов. По ямам топкой от грязи дороге время от времени громыхают машины, промелькнет по снежной жиже тротуаров одинокий прохожий. Еще несколько дней и теплое весеннее солнышко вскроет ледяное покрывало широкой Двины. Новодвинск — городок на ее берегу — тогда обычно лениво просыпается после долгой зимней спячки. Но в этом году все иначе. Людей охватил ужас, поразил страшный сон о незваных гостях, которые придут издалека, чтобы лишить их возможности существования. Как только по радио будет объявлено, чтобы они собирались в дорогу, им уже будет ясно, что страшный сон становится реальностью. А произойти все может уже в эти дни.

Дело в том, что целлюлозно-бумажному комбинату, который дает жителям этих мест работу и хлеб, грозит опасность. С той поры, как комбинат пошел в гору и с помощью иностранных инвесторов был модернизирован, он приковывает к себе алчные взоры. Российская деревообрабатывающая промышленность, которую правительство до сих пор недооценивало, стала, между тем, приносить выручку в размере четырех миллиардов долларов США в год, из них 300 миллионов приходится на новодвинский комбинат. После нефти, газа и металла древесина и бумажно-беловые изделия стали одной из самых прибыльных статей экспорта. Поэтому нет ничего удивительного, что российские финансово-промышленные группы, крупные предприниматели стали все внимательнее присматриваться к этой отрасли. К тому же, в отличие от нефти и газа, лес — сырье особое, не требующее соблюдения столь сложных технических условий. Он восстанавливается, если в нем правильно хозяйствовать и надлежащим образом заниматься лесонасаждениями. Опасность комбинату грозит со стороны российского алюминиевого барона Олега Дерипаски, который в 1997 году в возрасте всего лишь 29 лет стал президентом холдинга «Сибирский алюминий» («Сибал») и сегодня входит в плеяду молодых, супербогатых русских, имеющих свободный доступ к президенту Путину. Дерипаску из-за грубых методов ведения бизнеса в стране боятся. Фирменным знаком «Сибала» в ходе перераспределения собственности в российской металлургической отрасли считался силовой захват успешно работающих предприятий путем оказания административного давления, а зачастую и путем насильной смены владельца и управленческого аппарата. И, вот, теперь холдинг из восточно-сибирской Хакасии взялся за деревообрабатывающую промышленность.

В сентябре прошлого года на очереди оказался целлюлозно-бумажный комбинат в сибирском Усть-Илимске, в декабре настал черед комбината в соседнем Братске. Там по решению суда, в который подал иск один из миноритарных акционеров, с помощью вооруженной силы в должности был восстановлен прежний генеральный директор. Как следствие выросла дебиторская задолженность, прежде всего по электроэнергии. Задолжавший большую сумму комбинат был объявлен неплатежеспособным, иными словами, банкротом. Предприятие было приобретено «Сибалом», который распродал его активы. В течение одного месяца новый владелец нанес предприятию ущерб в размере двадцати миллионов долларов США. После того, как усть-илимский комбинат был обескровлен, позволили вернуться прежним собственникам, выплатившим, как говорят, наценку в размере 100 миллионов долларов США. В России, писала недавно архангельская газета «Правда Севера», в настоящее время идет война между «финансовым спекулятивным капиталом и капиталом промышленным». Один из немецких инвесторов говорит, что крупные российские предприниматели приобретают акции в основном лишь для того, чтобы потом их с выгодой продать. «При этом речь идет о быстрой спекулятивной прибыли, а не о долгосрочных, стратегических инвестициях. А плоды чужого труда оседают в их собственных карманах».

Теперь менеджеры «Сибала» на пути из Восточной Сибири в Новодвинск. Там они хотят взять под свой контроль целлюлозно-бумажный комбинат. Все идет по привычному сценарию. Первый акт: посланники холдинга потребовали от австрийского инвестора и обоих немецких кредиторов, которым в общей сложности принадлежит контрольный пакет акций, продать свои доли. Они отказались. Второй акт: один из миноритарных акционеров из Хакасии, который приобрел в середине февраля 0,0025 процента акций архангельского комбината, подает несколько дней спустя в местный суд у себя дома иск по поводу мнимых нарушений

правил приватизации комбината, проходившей почти десять лет назад. Следствие было прекращено в конце марта. Несколько позже в суд подает иск другой миноритарный акционер — пенсионер из деревеньки под Владивостоком, что в 8 000 километрах от Архангельска. Он требует смещения генерального директора комбината и восстановления в должности его предшественника. Основание: Наблюдательный совет предприятия назначил новым директором 47-летнего главного инженера Владимира Белоглазова, не проголосовав за отстранение прежнего директора. Однако тот еще три года назад ушел в отставку сам, поскольку ему предложили серьезную работу в администрации Архангельской области.

Этот акционер требует также остановить работу предприятия, пока не будет принято окончательное судебное решение. Но Первое заседание суда назначено на 30 апреля, а это канун майских праздников и православной Пасхи. Если суд удовлетворит жалобу истца, то это будет иметь для комбината тяжелые последствия. Дело в том, что две недели, в течение которых суд из-за праздников не сможет работать, а комбинат будет лишен возможности подать апелляцию, люди «Сибала» намерены, судя по всему, использовать для того, чтобы восстановить в должности, что с правовой точки зрения возможно, прежнего директора Архангельского комбината, как это было в Усть-Илимске и Братске. «В данном случае происходит злоупотребление Законом о защите прав миноритарных акционеров в интересах крупных финансово-промышленных групп», — говорит представитель немецких инвесторов. Нельзя, конечно, вмешиваться в борьбу русских за передел собственности, но мы должны обезопасить свои инвестиции и законно приобретенную собственность и поднять тревогу среди общественности, если они окажутся под угрозой. В случае с новодвинским комбинатом речь идет о сумме в 300 миллионов долларов США, которые были вложены за последние четыре года. Эти деньги пошли, прежде всего, на модернизацию оборудования и доведение качества продукции до международных стандартов.

В случае, если окружной суд на Дальнем Востоке удовлетворит иск миноритарного акционера, то на комбинате ожидают попытки вооруженного захвата предприятия. Это было бы третьим актом. К нему готовятся.

Усилена охрана комбината, усилен контроль, деревянные двери в здании управления поменяли на металлические, коллектив призвали защитить комбинат от захвата службой безопасности «Сибала». Жители Новодвинска должны блокировать подступы к комбинату, как только последует сообщение по радио. Речь идет о их будущем.

Новодвинск, расположенный в богатой лесами северо-западной части России, и насчитывающий 50 000 жителей, является одним из многих городов, которые зависят от градообразующих предприятий. В сталинские времена такие города становились местом жительства коллективов гигантских промышленных комбинатов, строившиеся на пустом месте. Такие населенные пункты полностью зависят от подобных градообразующих промышленных гигантов. Если комбинат останавливает свою работу, то для соответствующего города и их жителей это означает социальную катастрофу и медленную смерть. Новодвинск, в отличие от других подобных населенных пунктов с градообразующими предприятиями, судьба до сих пор миловала. Целлюлозно-бумажный комбинат относится к числу пяти крупнейших предприятий российской деревообрабатывающей промышленности. На нем работают 7 500 человек. Комбинат финансирует через отчисление налогов 90 процентов бюджета Новодвинска и платит рабочим в качестве зарплаты в среднем по 9 000 рублей (300 долларов США), это в два раза больше, чем в целом по Архангельской области. Он был основан 28 августа 1940 года, там быстро вырос комбинат. «Десять лет назад нам принадлежал весь город Новодвинск, — говорит генеральный директор Белоглазов, — жилые дома, улицы, транспорт, инфраструктура». Комбинат уже давно не в состоянии все это оплачивать, но до сих пор он финансирует Дворец культуры, плавательный бассейн, санатории и интернаты. В 1994 году комбинат был приватизирован, 51 процент акций остался у коллектива предприятия, 49 процентов — в руках государства. С той поры отношения собственности кардинально изменились. Контрольный пакет акций, более 60 процентов, уже четыре года, как у иностранных инвесторов: у гамбургской компании «Papier-Handelshaeuser Conrad Jacobson» и у Якоба Юргенсена (Jacob Juergensen), а также у венского акционерного общества «Wiener AG Wilfried Heinzl». У государства остался лишь один процент акций. Комбинат, в отличие от многих других предприятий в России, своевре-

менно выплачивает рабочим заработную плату. Однако существует страх, что здешним людям вскоре придется расстаться с мечтой о стабильной и спокойной работе. «Если «Сибал» намерен инвестировать в нашу деревообрабатывающую промышленность, — говорит председатель Наблюдательного совета комбината Владимир Крупчак, по образованию стоматолог, а сегодня глава крупного промышленного холдинга в Архангельске, — он может арендовать по соседству с комбинатом участок земли и построить на нем целлюлозно-бумажную фабрику. Работы хватит для всех, а конкуренция только оживляет бизнес».

Ilm Pulp вернулась в иркутский лес лесная промышленность

По сообщению: «Коммерсантъ» от 23.04.2002

Вчера собрание акционеров АО «ПО Усть-Илимский ЛПК» (УИЛПК) компании Ilm Pulp Enterprise (IPE, Санкт-Петербург) зафиксировало переход компании под управление Санкт-Петербургского холдинга. IPE, купившая акции УИЛПК у структур, близких к ИПГ «Сибал», не имела полного контроля над комбинатом в течение четырех месяцев и до сих пор не уверена, что конфликт вокруг иркутских лесоперерабатывающих комбинатов окончательно разрешен.

Напомним, что IPE приобрела контрольный пакет акций УИЛПК у группы «Континенталь», совладельцем которой является ИПГ «Сибал» (сейчас — «Базовый элемент»), в январе 2002 года. Сделке предшествовал конфликт на другом иркутском лесоперерабатывающем предприятии, Братском ЛПК: при поддержке группы «Континенталь» на комбинат, принадлежащий IPE, вернулся бывший гендиректор Георгий Трифонов (Ъ писал об этом 26 декабря прошлого года). Уход господина Трифонова с Братского ЛПК и продажа «Континенталем» IPE акций УИЛПК были связаны друг с другом.

Несмотря на то что технический директор IPE Владимир Батищев был назначен гендиректором УИЛПК вместо управляющей компании «Континенталь Интернешнл» еще 7 февраля, контроля над советом директоров УИЛПК IPE не имела. Дело в том, что на собрании 7 февраля реестр акционеров комбината был закрыт еще до покупки акций IPE.

Собранию УИЛПК предшествовало собрание акционеров одного из двух юридических лиц Братского ЛПК — АО «Братсккомплексхолдинг» (БКХ), которое состоялось в субботу. Как рассказал директор IPE по корпоративным коммуникациям Святослав Бычков, оно не обошлось без сюрпризов: представитель Минпромнауки, управляющего «золотой» акцией БКХ, прибыл на собрание с указанием из министерства наложить вето на новую редакцию устава АО. «Устав приводился в соответствие с новой редакцией законодательства, и мы не понимаем, почему это вызывает противодействие Минпромнауки», — заявил господин Бычков. Впрочем, проблему удалось решить — выяснилось, что чиновник не имел доверенностей на голосование «золотой» акцией. Собрание приняло все предложения IPE, в том числе избрало новый состав совета директоров. В нем семь мест контролирует IPE, одно место досталось заместителю руководителя департамента Минпромнауки Светлане Кржижановской.

Собрание акционеров УИЛПК, впрочем, прошло абсолютно спокойно. IPE заняла все восемь мест в совете директоров УИЛПК. Впрочем, в «Континентале» неоднократно заявляли, что по завершении сделки намерены бесконфликтно уйти с УИЛПК — акции компании полностью оплачены IPE еще в феврале.

Тем не менее, учитывая нервную ситуацию вокруг АО «Архангельский ЦБК», которое ранее планировало слиться с IPE (см. Ъ от 17 апреля), и постоянно происходящие мелкие конфликты вокруг предприятий IPE, в Санкт-Петербургском холдинге не уверены, что конфликт с «Континенталем» и «Сибалом» полностью завершен. «Скорее всего, все вопросы снимутся, когда пройдет годовое собрание акционеров УИЛПК. Оно было назначено прежними акционерами на 30 июня, и у нас пока нет абсолютной уверенности в том, что в нем не заложены какие-то подводные камни», — заявил господин Бычков.

Миноритарные акционеры атакуют АЦБК

По сообщению: «Коммерсантъ» от 17.04.2002

Житель села Анучино Приморского края Николай Мажарин, миноритарный акционер Архангельского ЦБК (АЦБК), подал в Анучинский районный суд жалобу на предприятие, сообщила вчера пресс-служба предприятия. Заявитель требует запретить совершение ЦБК любых сделок и действий по продаже продукции, а также иных действий, совершающихся с разрешения нынешнего гендиректора АЦБК Владимира Белоглазова. Подобные действия, согласно жалобе г-на Мажарина, сейчас могут совершаться только с разрешения бывшего гендиректора АЦБК Александра Булатова, который, по мнению акционера, должен быть вновь назначен на прежнюю должность. Как отметили в пресс-службе АЦБК, г-н Булатов уволился более трех лет назад по переводу в администрацию Архангельской области. Подобные иски могут быть связаны с попыткой конкурентов предприятия заблокировать сделку по покупке крупного пакета акций АЦБК группой компаний «Банкирский дом «Санкт-Петербург».

Концерн ЛЕМО рассматривает возможность строительства на территории Сяського ЦБК деревообрабатывающего завода

По сообщению: «АК&М» от 16.04.2002

Концерн ЛЕМО рассматривает возможность строительства на территории Сяського ЦБК деревообрабатывающего завода. Об этом журналистам сообщил председатель Совета директоров ОАО «Сясьский ЦБК» Алексей Шмаргуненко.

Он также уточнил, что на сегодняшний день представители концерна проводят переговоры с администрацией Сяського ЦБК о строительстве предприятия, в результате которых в конце апреля планируется заключить соглашение о строительстве. Предполагается, что последующие три-четыре месяца потребуются для того, чтобы подготовить проектную документацию и в августе начнется строительство завода по обработке древесины на территории Сяського ЦБК.

По итогам января ОАО «Сыктывкарский лесопромышленный комплекс» занял первое место в России по выпуску бумаги

По сообщению: «Коминформ» от 12.04.2002

По итогам января ОАО «Сыктывкарский лесопромышленный комплекс» занял первое место в России по выпуску бумаги всех видов. За первый месяц 2002 года «гигант на Вычегде» выпустил 47.07 тысячи тонн этой продукции. Такие данные опубликовал в своем последнем номере журнал «Целлюлоза. Бумага. Картон.» — профессиональное издание для производителей целлюлозно-бумажной продукции России.

Комментируя это событие, генеральный директор предприятия Михаил Магий отметил, что СЛПК впервые в своей истории поднялся на первую строчку, опередив такие крупнейшие российские комбинаты, как «Кондопога» и «Волга».

Сыктывкарский ЛПК отбил от прокуратуры

«Коммерсантъ» от 12.04.2002

Вчера арбитражный суд Республики Коми отказал республиканской прокуратуре в иске о признании недействительной приватизации 15% акций ОАО «Сыктывкарский лесопромышленный комплекс». Прокуратура сочла незаконным распоряжение главы республики от 1997 года о передаче этих бумаг в ОАО «Фонд реализации программы развития экономики Республики Коми». Позднее фонд продал акции австрийской Frantschach AG.

Илим Палп Энтерпрайз планирует в 2002 году увеличить объем варки целлюлозы на 41% до 2.151 млн. т.

По сообщению: «АК&М» от 11.04.2002

Лесопромышленная корпорация «Илим Палп Энтерпрайз» планирует в 2002 году увеличить объем варки целлюлозы на 41% по сравнению с 2001 годом до 2.151 млн. т. Об этом АК&М стало известно из сообщения пресс-службы корпорации. Производство товарной продукции планируется увеличить на 37.2% до 2.182 млн. т.

На Котласском ЦБК в 2002 г планируется увеличить объемы производства целлюлозы по варке на 1.1% до 884.1 тыс. т, товарной продукции — на 0.5% до 780 тыс. т. На Братском ЛПК планируется увеличить производство целлюлозы по варке на 6% до 693.8 тыс. т, товарной продукции на 3.5% до 613.3 тыс. т. Производство товарного картона на Санкт-Петербургском картонно-полиграфическом комбинате планируется увеличить на 4.1% до 161 тыс. т, производство полиграфической продукции увеличится на 13.2% до 28.2 тыс. т.

Как говорится в сообщении «Илим Палп Энтерпрайз», значительное увеличение объема варки целлюлозы и выпуска товарной продукции в 2002 году связано с вхождением в корпорацию в начале 2002 года Усть-Илимского ЛПК, который, согласно плану, должен выпустить в 2002 году 572.9 тыс. т целлюлозы по варке (рост — 1%) и 533 тыс. т товарной продукции (рост — 1%).

Корпорация «Илим Палп Энтерпрайз» входит в десятку крупнейших мировых компаний по уровню производства товарной целлюлозы, собственных запасов и заготовке леса. На предприятиях, входящих в корпорацию, производится 61% российской целлюлозы и 77% коробочного картона. Ежегодный объем лесозаготовки — 8 млн. куб. м.

Арбитражный суд Коми признал законной приватизацию Сыктывкарского ЛПК

По сообщению: «Коминформ» от 11.04.2002

Арбитражный суд Коми признал законной приватизацию 15-процентного пакета акций ОАО «Сыктывкарский лесопромышленный комплекс». На заседании в четверг, 11 апреля, суд отказал в удовлетворении исковых требований Прокурора республики о признании приватизации незаконной.

Решение Арбитражного суда может быть обжаловано в месячный срок. Истцом на коллегиальном рассмотрении иска выступила Прокуратура РК, ответчиками — администрация Главы РК, Министерство государственного имущества и реформирования предприятий РК, ОАО «Фонд реализации программы развития экономики РК». Представители Главы РК на заседание не присутствовали. Судьи удовлетворили ходатайство СЛПК о том, чтобы предприятие выступало на рассмотрении не третьим лицом, а ответчиком.

Напомним, Прокурор РК счел незаконным распоряжение Главы Коми, изданное 14 февраля 1997 года, о передаче 15-ти процентов акций СЛПК в ОАО «Фонд реализации программы развития экономики республики Коми», а также соответствующее решение Министерства реформирования предприятий РК. Позднее Фонд продал эти акции австрийской фирме Frantschach AG. Счетная палата РФ в ходе проверки сделки обнаружила, что передача 15-ти процентов акций СЛПК фонду осуществлена с нарушением госпрограммы приватизации государственных и муниципальных предприятий в РФ. В результате приватизации пакета акций СЛПК, по мнению истца, были нарушены государственные и общественные интересы, поскольку приватизация предприятия не пополнила бюджет.

При том, что Министерство государственного имущества и реформирования предприятий РК и Фонд реализации программы развития экономики РК признали иск, решающими оказались доводы представителей СЛПК. От приватизации пакета акций СЛПК бюджет, по их данным, получил более миллиона долларов (4.334 миллиарда неденоминированных рублей). Удовлетворение иска, по мнению представителей СЛПК, привело бы к непредсказуемым последствиям и никак не способствовало бы защите государственных и общественных интересов.

Лесопромышленная компания «Континенталь Менеджмент» стала миноритарным акционером ОАО «Селенгинский целлюлозно-картонный комбинат»

По сообщению: «СИА» (Иркутск) от 11.04.2002

Лесопромышленная компания «Континенталь Менеджмент», одним из портфельных инвесторов которой является группа «Сибирский алюминий», стала миноритарным акционером ОАО «Селенгинский целлюлозно-картонный комбинат» /п. Селенгинск Кабанского района Бурятии/.

В настоящее время «Континенталь Менеджмент» ведет переговоры с акционерами комбината об увеличении своего пакета акций до контрольного. При этом новые собственники считают ключевым вопросом необходимость коренной реконструкции и экологической модернизации производства, что позволит резко повысить конкурентоспособность продукции комбината.

Селенгинский целлюлозно-картонный комбинат основан в 1973 г., производит картон, бумагу, ящики, мешки и лакокрасочную продукцию. Объем выручки от продажи продукции /за минусом налога на добавленную стоимость, акцизов/ составил в 2000 г 882.565 млн. руб., прибыль до налогообложения — 125.54 млн. руб.

По итогам первого квартала 2002 года Сыктывкарский ЛПК нарастил выпуск готовой продукции на 13%.

По сообщению: «Коминформ» от 02.04.2002

В январе-марте 2002 года ОАО «Сыктывкарский лесопромышленный комплекс» (СЛПК) выпустило 171.1 тысячи тонн готовой продукции, что на 13 процентов выше аналогичного показателя 2001 года. Об этом «Коминформу» сообщили в пресс-службе ОАО.

Таким образом, в первом квартале СЛПК перевыполнил собственный оперативный план по производству готовой продукции на пять процентов. С начала года предприятие произвело товарной продукции на 2247 миллиона рублей, или 113 процентов к уровню января-марта 2001 года. Всего в первом квартале выпущено 133.3 тысячи тонн бумаги и 35.2 тысячи тонн картона. Это превышает аналогичные показатели предыдущего года на 13 и 16 процентов соответственно.

По сообщению пресс-службы, в марте коллектив СЛПК выработал 60174 тонны готовой продукции, что на 171 тонну превышает рекордную январскую выработку.

Всего в 2001 году ОАО «Сыктывкарский лесопромышленный комплекс» планирует произвести 650 тысяч тонн целлюлозно-бумажной продукции. ОАО «Сыктывкарский лесопромышленный комплекс» зарегистрировано в июле 1993 года и является одним из крупнейших в России производителей печатных видов бумаг и различных видов картона. Уставный капитал — 1291868 рублей, разделен на 968901 обыкновенную и 322967 привилегированных акций номиналом один рубль. Крупнейший акционер — австрийская компания «Нойзидлер» (Neusiedler), являющаяся подразделением международной группы «Монди Европа» (Mondi Europe).

Сыктывкарский ЛПК опровергает информацию о том, что новые владельцы предприятия намерены сменить руководство компании

По сообщению: ИА «Коминформ» (Сыктывкар) от 25.03.2002

ОАО «Сыктывкарский лесопромышленный комплекс» (СЛПК) опровергает информацию о том, что австрийская компания «Нойзидлер» (Neusiedler), ставшая владельцем контрольного пакета акций ОАО, намерена сменить руководство предприятия.

Как сообщили «Коминформу» в пресс-службе СЛПК, сроки проведения собрания акционеров компании сейчас еще уточняются. Об этом говорилось на пресс-конференции, которая состоялась 22 марта в Москве. При этом руководство «Нойзидлер» уже заявило о том, что не собирается менять руководящий состав СЛПК. По словам президента «Нойзидлер» Гюнтера Хасслера, как и в случаях с приобретением подобных компаний в Венгрии и Словакии, в от-

ношении СЛПК «Нойзидлер» будет придерживаться принципа сохранения прежнего состава топ-менеджмента. Генеральный директор ОАО Михаил Магий, отвечая на вопрос, останется ли он на посту генерального директора СЛПК, ответил, что «мне уже поступили такие предложения, и в настоящее время я их рассматриваю».

При этом состав совета директоров, отметили в пресс-службе, действительно изменится. Напомним, после завершения сделки по приобретению акций в собственности «Нойзидлер», которая входит в состав группы «Монди Европа», окажется приблизительно 87.9%. Этот пакет сформировался за счет приобретения 68.5% акций у ряда крупных международных инвестиционных фондов и передачи «Нойзидлер» 19.4% акций, ранее принадлежащих компании «Франтшах» (Frantschach), которая также входит в группу «Монди Европа».

Напомним, в пятницу агентство «Интерфакс» распространило сообщение о том, что корпорация «Англо-Америкэн» (Anglo American), подразделением которой является «Монди Европа», намерена провести собрание акционеров СЛПК 30 мая и сменить руководство предприятия.

Компания «Нойзидлер» является одним из крупнейших производителей офисной бумаги в Европе. СЛПК на сегодня занимает около трети российского рынка этого вида продукции. Сумма сделки по приобретению 68.5% акций СЛПК обошлась группе «Монди Европа» в \$252 млн.

«Усть-Илимский ЛПК станет эффективным предприятием», — считают менеджеры ИЛИМ ПАЛП. Интервью с гендиректором Усть-Илимского ЛПК Владимиром Батищевым.

«Восточно-Сибирская правда» от 20.03.2002

Усть-Илимский лесопромышленный комплекс долгое время находится в центре внимания: последние месяцы там то и дело менялись собственники, уходили генеральные директора, появлялись новые. Основной пакет акций общества кочевал из рук в руки. Разобраться в путанице политических ходов и коммерческих операций не представлялось возможным.

С начала февраля собственником Усть-Илимского ЛПК стала корпорация «Илим Палп Энтерпрайз», лидер российской целлюлозно-бумажной промышленности. И наш разговор сегодня — с новым генеральным директором комплекса, представителем нового собственника Владимиром БАТИЩЕВЫМ.

— После того, как «СибАл» ушел с Усть-Илимского ЛПК, в народе говорят о сроках вашего пребывания на промплощадке. Вас принимают за очередного пришельца, дни которого в этой должности сочтены. Каковы на самом деле перспективы ИЛИМ ПАЛПа?

— ИЛИМ ПАЛП уже 10 лет работает в целлюлозно-бумажном бизнесе и отказываться от него не собирается. На сегодня в состав корпорации входят Котласский ЦБК, Братский ЛПК, СанктПетербургский картонно-полиграфический комбинат, бумажная фабрика «Коммунар» (С.-Петербург). А это, как известно, — стабильно работающие предприятия, работники которых вовремя получают заработную плату, обеспечены нормальными условиями труда и социальными гарантиями. Корпорация уверена и в большом потенциале Усть-Илимского ЛПК и собирается его максимально реализовать.

— Значит ли это, что предстоит объединение Усть-Илимского ЛПК с Братским?

— Предприятие будет интегрировано в структуру холдинга, как и все другие, входящие в состав корпорации. Основная его деятельность останется неизменной.

— То есть устоявшаяся структура комплекса не изменится?

— По данному поводу вообще не должно возникать никаких вопросов.

Напротив, сегодня менеджеры ИЛИМ ПАЛПа рассматривают всевозможные варианты эффективного взаимодействия между структурными подразделениями и предприятиями, не входящими в состав ЛПК. Мне непонятно, что мешало прежним управленцам сотрудничать с ними. Сегодня они на договорных условиях снабжают ЛПК сырьевыми и техническими ресурсами, что позволяет работать ритмично. В дальнейшем, вероятнее всего, будет определена новая форма их существования. Уверяю: оба предприятия только выиграют от этого.

— *Каковы планы нового собственника по поводу ремонтов и реконструкций?*

— В этом году мы намерены закончить реализацию ранее начатых программ, направленных на модернизацию производства. Касаются они в основном энергетических объектов, а также оборудования каустизации и регенерации извести на целлюлозном заводе и в цехе обезвоживания на очистных сооружениях. Далее служба технического директора ЛПК и технические специалисты ИЛИМ ПАЛПа совместно разработают план перспективного развития ЛПК до 2005 года.

Тогда вы как представитель компании должны быть заинтересованы в судьбе лесозаготовительной техники и лесовозного транспорта, проданных бывшими управляющими. Рабочие до сих пор в шоке от произошедшего...

Хочу поблагодарить трудовой коллектив, профсоюзный комитет комплекса и городскую Думу, которые не остались равнодушными к учиненному беспределу. Их решительная позиция сыграла не последнюю роль в этом деле. Сейчас поводов для паники нет. Наши юристы уже подготовили все исковые документы в судебные органы, к решению вопроса подключена прокуратура. В отношении транспорта сомнений у меня нет: он останется на балансе предприятия.

— *Известно, что руководство ЛПК не раз нарушало договорные обязательства перед «Иркутскэнерго», на что энергетики реагировали бурно и порой в ультимативной форме. Во всяком случае, перед приходом сюда ИЛИМ ПАЛПа вопрос подачи энергоресурсов на ЛПК стоял довольно остро. Изменилось ли положение сегодня?*

— Долгов перед «Иркутскэнерго» в настоящее время у ЛПК нет. Все они, а это порядка 109 млн. рублей, погашены.

— *Как будут происходить расчеты со смежными предприятиями?*

— Пока решен вопрос только в отношении поставщиков материалов и леса.

Утвержден график реструктуризации долгов, установлены конкретные сроки. Сегодня заключены договоры с 85 предприятиями и фирмами, обеспечивающими поставки лесосырья на промплощадку, с которыми мы рассчитываемся через банк по системе факторинга. Подобная финансовая схема успешно зарекомендовала себя на Братском ЛПК.

— *Как будут строиться отношения с профсоюзной организацией общества?*

— Сегодня и руководство комплекса, и профсоюзы отчетливо понимают, что необходимо сосредоточиться на скорейшем заключении нового коллективного трудового договора. Его содержание, безусловно, будет зависеть от результатов совместной деятельности. Сейчас такая работа ведется. Замечу, что специалисты комплекса, юристы, сотрудники управления кадров и другие отнюдь не уклоняются от переговоров с профактивистами. Каждый понедельник проводятся совещания, где и обсуждаются вопросы, касающиеся нового документа.

— *Поскольку комплекс — градообразующее предприятие, граждан интересует, как будут складываться отношения с городской администрацией?*

— Мы уже не раз встречались с мэром Усть-Илимска Виктором Дорошком.

Намечен комплекс мероприятий городского масштаба. Будет, например, возобновлено строительство храма, продолжатся работы по благоустройству детского парка... Что касается отчислений в городской бюджет, они регулярны. Так будет и впредь.

ЦБК вооружаются

По сообщению: «Деловой Петербург» от 19.03.2002

На усиленный вариант охраны перешла служба безопасности ОАО «Сыктывкарский лесопромышленный комплекс» (СЛПК). Как сообщили в пресс-службе компании, в частности, руководство СЛПК разработало специальную программу юридических и экономических мероприятий по защите от возможных посягательств. Это вызвано напряженной ситуацией в лесной отрасли, связанной с последними событиями на ряде крупнейших целлюлозно-бумажных комбинатов России. Они, как отмечается в сообщении пресс-службы, «основаны на желании определенных структур завладеть этими предприятиями с помощью неэкономических методов».

В частности, после прошлогоднего захвата Братского ЛПК на днях были произведены действия, направленные против руководства Архангельского целлюлозно-бумажного комбината (см. «ДП» N45/02, www.dp.ru). В случае попытки силового захвата предприятия служба безопас-

ности Сыктывкарского ЛПК, вооруженная табельным оружием с боекомплектами, предпримет «адекватные и жесткие меры по обеспечению законности и защите гражданских прав работников и акционеров СЛПК». Кроме того, на Сыктывкарском лесопромышленном комплексе усилены патрули и пропускные посты, на территорию комплекса ограничен въезд автотранспорта.

В ТРЕХ СОСНАХ ЗАПЛУТАВ. Архангельский ЦБК не может продать свои акции

«Известия» 18.03.2002

Лесная обработка — одна из немногих отраслей в стране с высоким экспортным потенциалом, формирование групп собственников в которой еще не завершилось. В последние дни весьма скандальным образом развивается ситуация на Архангельском целлюлозно-бумажном комбинате (АЦБК). Только что завершенная сделка о продаже 20-процентного пакета акций АЦБК заблокирована решением Абаканского суда. Новый собственник пакета — ЗАО «Банкирский дом «Санкт-Петербург» — не может быть внесен в реестр акционеров и участвовать в управлении предприятием.

«Сумасшедшим домом» назвал в понедельник ситуацию, в которой оказался Архангельский целлюлозно-бумажный комбинат, председатель совета директоров этого ОАО Владимир Крупчак. Дело в том, что жительница Республики Хакасия Татьяна Дворяк, владея 20 акциями АЦБК (0.0025% уставного капитала), подала в городской суд Абакана жалобу с требованием отстранить нынешнее руководство от управления комбинатом, поскольку оно, по мнению истицы, «ущемляет ее имущественные интересы с 1994 года». Рассмотрение дела по существу назначено на 26 марта, а пока судья Александр Добрынин арестовал реестр акционеров АЦБК, затормозив сделку по продаже 20-процентного пакета акций комбината «Банкирскому дому «Санкт-Петербург». Договор о продаже акций был заключен в начале марта, однако до включения в реестр новый совладелец комбината не имеет на него юридических прав.

Цена пакета — более \$50 миллионов. «Наша сделка не расстроилась, — заявил Владимир Крупчак. — Акт купли-продажи есть. Только не внесли в реестр». Между тем юридическое оформление сделки с ЗАО «Банкирский дом «Санкт-Петербург» грозит затянуться на неопределенное время. Дело в том, что еще 8 миноритарных акционеров подали в суды Орла, Нижнего Новгорода и Оренбурга идентичные с Татьяной Дворяк иски. Любопытно, что все эти граждане стали владельцами небольшого количества акций АЦБК буквально месяц назад — 19 февраля.

Руководство комбината считает, что за появлением нескольких сходных исков стоит группа «Сибал». Аргументация этой точки зрения, впрочем, построена лишь на аналогиях. «После событий в Братске мы прогнозировали подобный ход событий и на нашем комбинате», — заявил председатель совета директоров АЦБК Владимир Крупчак.

«Странно выглядит и сама жалоба новоявленного акционера из Республики Хакасия — родины группы «Сибал», и меры по ее обеспечению», — говорится в официальном заявлении руководства АЦБК.

Сам «Сибирский алюминий» предположения о причастности к появлению судебных исков против АЦБК категорически опровергает. Как сообщили «Известиям» в пресс-службе «Сибала», никакого отношения к событиям на ЦБК они не имеют. Впрочем, представители пресс-службы оговорились, что заинтересованность в комбинате у них есть, только пока никаких предложений о покупке акций они не получали. К тому же, отмечают в «Сибале», интерес к АЦБК проявляют далеко не только они.

Николай Макаров, председатель совета директоров компании «Континенталь-Инвест», крупным акционером которой является «Сибал», тоже не скрывает своего интереса к Архангельскому ЦБК. По его словам, «Континенталь-Инвест» уже владеет контрольным пакетом акций архангельского лесозавода N 2, и «мы рассматриваем возможности приобретения других активов в этой сфере в Архангельской области».

Нельзя исключить, что АЦБК может стать предметом нашего интереса для инвестиций, — заявил Макаров, приехавший, судя по официальному заявлению, «провести рабочие встречи в связи с рядом предложений, полученных от администрации Архангельской области».

В ОАО «Сыктывкарский лесопромышленный комплекс» готовятся отразить возможные попытки силового захвата предприятия

«Коминформ» от 18.03.2002

В ОАО «Сыктывкарский лесопромышленный комплекс» (СЛПК) готовятся отразить возможные попытки силового захвата предприятия. Как сообщили «Коминформу» в пресс-службе компании, СЛПК предпринял ряд мер по усилению безопасности.

В частности, руководство СЛПК разработало специальную программу юридических и экономических мероприятий по защите от возможных посягательств. Это вызвано напряженной ситуацией в лесной отрасли, связанной с последними событиями на ряде крупнейших целлюлозно-бумажных комбинатов России. Они, как отмечается в сообщении пресс-службы, «основаны на желании определенных структур завладеть этими предприятиями с помощью неэкономических методов». В частности, после прошлогоднего захвата Братского ЛПК на днях были произведены действия, направленные против руководства Архангельского целлюлозно-бумажного комбината.

На усиленный вариант охраны перешла служба безопасности предприятия. По сообщению пресс-службы, в случае попытки силового захвата предприятия служба безопасности Сыктывкарского ЛПК, вооруженная табельным оружием с боекомплектами, предпримет «адекватные и жесткие меры по обеспечению законности и защите гражданских прав работников и акционеров СЛПК». Кроме того, на СЛПК усилены патрули и пропускные посты, на территорию комплекса ограничен въезд автотранспорта.

Миноритарии сошлись с «Титаном» в битве за Архангельский ЦБК

«Коммерсантъ» от 14.03.2002

Как стало известно «Ъ», городской суд города Абакана запретил реестродержателю АО «Архангельский ЦБК» (АЦБК) регистрировать сделки с акциями компании. Арест реестра осуществлен по иску миноритарного акционера, который считает незаконной передачу в 1996 году акций АЦБК в капитал так и не созданного холдинга «Северная целлюлоза». Скорее всего, цель этой акции, в авторстве которой подозревают ИПГ «Сибал», — заработать на предстоящем слиянии группы Ilim Pulp Enterprise (IPE) и АЦБК.

Интерес к акциям АЦБК в последнее время проявляли ИПГ «Сибал», группа IPE и «Банкирский дом «Санкт-Петербург». По словам председателя совета директоров АЦБК Владимира Крупчака, АЦБК и ее крупнейший владелец, группа «Титан», приняли решение о слиянии с IPE. А неделю назад «Санкт-Петербург» сообщил о покупке около 20% акций АЦБК. Пока непонятно, выступает ли в этой сделке банкирский дом, структура, близкая к влиятельному предпринимателю Владимиру Когану, союзником или оппонентом IPE. С одной стороны, господин Коган, по неофициальной информации, до 1999 года был партнером и акционером IPE, с другой стороны, в конфликте IPE со структурами, близкими к ИПГ «Сибал», вокруг Братского ЦБК (Ъ не раз писал о нем) господин Коган, по сведениям «Ъ», отказался поддержать IPE.

Однако сделка «Санкт-Петербурга» с АЦБК сейчас заморожена. 26 февраля жительница Хакасии Татьяна Дворяк, купившая за неделю до этого 20 акций АЦБК (0.0025% уставного капитала), подала в суд города Абакана жалобу на руководство комбината и комитет по управлению госимуществом (КУГИ) Архангельской области о нарушении ее прав и интересов. Их истец усматривает в якобы незаконной передаче акций АЦБК в качестве взноса государства в холдинг «Северная целлюлоза» в 1996 году (де-факто холдинг так не был создан). Судья Александр Добрынин, принявший иск к рассмотрению, в обеспечение иска запретил Московскому центральному депозитарию регистрировать сделки с акциями АЦБК.

Вряд ли госпожа Дворяк действительно имеет личные претензии к АЦБК. Дело в том, что 26 февраля аналогичные иски в суды Абакана, Оренбурга, Орла и Нижнего Новгорода подали еще шесть миноритарных акционеров АЦБК, также купивших 10-20 бумаг компании 19 фев-

раля. Как сообщил «Ъ» Дмитрий Купоросов, руководитель службы маркетинга АО «Архбум» (эксклюзивный трейдер и поставщик сырья на АЦБК), продавцом акций выступил помощник Василия Рунова, одного из бывших менеджеров комбината. Господин Рунов до лета 2001 года через ООО «Респект» контролировал около 19% акций АЦБК, но продал их «Титану». По данным АЦБК, сейчас господин Рунов сотрудничает с «Сибалом».

«Мы не можем напрямую утверждать, что нас атакует «Сибал», — ранее заявлял «Ъ» господин Крупчак, — но факты заставляют это предположить». Заметим, что, по информации «Ъ», вице-президент «Сибала», а ранее глава холдинга «Континенталь-Инвест» Николай Макаров 7 марта уже прилетел в Архангельск на переговоры с администрацией области — как полагают на АЦБК, речь на них шла о возможном переделе собственности на комбинате.

Судя по всему, планирующаяся сделка АЦБК и IPE действительно привлекла внимание структур, занимающихся новым видом бизнеса, технология которого была продемонстрирована на Братском ЛПК. Схема такого бизнеса проста: при появлении информации о готовящемся крупном поглощении сторонняя компания, используя административный и финансовый ресурсы, заставляет продавца продать активы по заниженной цене и затем перепродает их покупателю по рыночной. Маржа в российских условиях может достигать 50-70% стоимости актива.

Возможно, такая же схема готовилась к реализации при продаже компании Monti Europe акций Сыктывкарского ЛПК (см. «Ъ» от 7 марта), но действия «посредника» нейтрализовал финансовый консультант комбината — Morgan Stanley. Ситуация на АЦБК сложнее — судебные иски явно направлены на блокирование сделки комбината с «Санкт-Петербургом», который скорее всего, сам собирался продать акции АЦБК IPE. В ИПГ «Сибал», равно как и в «Санкт-Петербурге», не комментируют происходящее.

Лесобумажный комплекс Коми сменил подданство. Он присоединился к Anglo-American

По сообщению: «Коммерсантъ» от 07.03.2002

Вчера АО «Сыктывкарский лесопромышленный комплекс» (СЛПК) объявило о том, что контрольный пакет акций компании консолидировала компания Monti Europe, дочернее подразделение корпорации Anglo-American (AA). СЛПК войдет в компанию Neuseidler, крупнейшего европейского производителя бумаги. Таким образом, перераспределение сфер влияния в лесной отрасли России, начавшееся в Иркутской области, продолжилось на северо-западе страны.

Две недели назад гендиректор СЛПК Михаил Магий заявил, что за одним из совладельцев комплекса, австрийской компанией Frantschach AG (14.45% акций), стоит AA. AA — один из крупнейших мировых холдингов по добыче и переработке природного сырья. Эта компания, к примеру, контролирует алмазный концерн De Beers. Одновременно с этим появились слухи о том, что российские инвесторы (в том числе близкие к менеджменту СЛПК), владеющие около 37% акций, и ряд портфельных инвесторов (инвестфонды Burlington Investments, New Europe) готовы продать Frantschach свои бумаги.

Вчера стороны объявили о закрытии сделки. Как сообщила пресс-служба СЛПК, неназванные владельцы 68.5% акций компании продали свои бумаги компании Mondi Europe, лесоперерабатывающему холдингу, контролируемому AA, ей же принадлежит Frantschach и одноименная компания Frantschach Packaging. Сумма сделки, по словам представителя пресс-службы лондонского офиса AA Кейт Эйндоу (Kate Aindow) — \$252 млн. Как сообщил Ъ Джошуа Ларсон (Joshua Larson), представитель консультировавшего сделку банка Morgan Stanley, ее подробности будут раскрыты 21 марта. А представители AA заявили, что весь консолидированный приобретенный пакет акций СЛПК (87.9% акций) будет передан корпорации Neuseidler, крупнейшему в Восточной Европе производителю бумаги.

Neuseidler производит около 1 млн. т бумаги в год. В основном это офисная бумага под марками ColorCopy, Nautilus, BioTop и CyberStar. Компания управляет ЛПК в Словакии, Австрии, Венгрии и Израиле. Кроме того, Frantschach владеет крупным пакетом акций ЦБК Swieche в Польше. Мощности СЛПК составляют около 400 тыс. т по немелованной бумаге, 150 тыс. т гофрокартона и столько же газетной бумаги в год.

Причины, по которой владельцы бумаг СЛПК уступили долю структурам АА, не раскрываются. Сумма сделки чуть ниже, чем ранее называвшиеся оценки стоимости контрольного пакета акций СЛПК (\$300-350 млн.). Судя по всему, инвестфонды и менеджмент СЛПК решили не участвовать в войне за передел собственности, начатый в лесной промышленности после создания альянса ИПГ «Сибал» и группы «Континенталь-Инвест», а также и событиями на Усть-Илимском и Братском ЛПК.

Впрочем, сделка по СЛПК — это только начало перераспределения активов в лесной отрасли северо-запада России. Вчера же источники в компании «Банкирский дом «Санкт-Петербург» заявили агентству «Интерфакс», что приобрели пакет акций Архангельского ЦБК. Совет директоров АЦБК, напомним, принял в январе принципиальное решение о слиянии с крупнейшим российским производителем целлюлозы — группой Ilm Pulp. В Ilm Pulp вчера подтвердили информацию о сделке АЦБК с банком и заявили, что покупка пакета акций связана с взаимоотношениями банка и его крупного клиента и не отменяет намерений АЦБК по слиянию.

Напомним также, что ранее глава АЦБК Владимир Крупчак сообщал «Ъ», что ИПГ «Сибал» предлагала группе «Титан», владельцу АЦБК и его эксклюзивному трейдеру АО «Архбум», выкупить весь бизнес АЦБК.

Лесникам нужен министр

«Время новостей» от 06.03.2002

Завтра российское правительство обсудит политику развития лесного комплекса, а несколько дней назад глава российского кабинета Михаил Касьянов обсуждал эти же проблемы с финским премьером Пааво Липпоненом, главой правительства страны — крупнейшего партнера России в этой сфере. Лесной комплекс России нуждается в инвестициях, и иностранные инвесторы готовы вкладывать в него; при этом многие считают актуальным вопрос о воссоздании федерального ведомства в лесной сфере — на таком фоне будет проходить завтрашнее обсуждение.

Итогом прошедшего в Москве российско-финского Лесного саммита стало подтверждение того, что Финляндия готова увеличить свои инвестиции в российскую лесную отрасль. К сегодняшнему моменту в стадии разработки находятся проекты в сфере лесопереработки на сумму более 1.8 млрд. долл. (за последние десять лет Финляндией всего было вложено около 79 млн. долл., из которых прямые инвестиции составляют около 66 млн. долл.). Потребности Северо-Западного региона, в котором и заинтересована Финляндия, только в оборудовании составляют 1 млрд. долл. Сейчас финны рассматривают возможность строительства в России ЦБК производительностью 600 тыс. тонн целлюлозы в год с оценочной стоимостью проекта 700 млн. долл. Кроме того, рассматриваются проекты по строительству комбината в Новгородской области (инвестиции — около 500 млн. долл.) и двух предприятий по производству пиломатериалов в Хабаровском крае (600 млн. долл.).

На сегодняшний день основными игроками в лесной отрасли являются холдинг «Илим палп Энтерпрайз» (включает в себя Котласский ЦБК, Братский и Усть-Илимский ЛПК и Санкт-Петербургский картонно-полиграфический комбинат др.) и группа предприятий «Титан» (Архангельский ЦБК, компания «Архбум», ОАО «Кондопога», ОАО «Светогорск», Соломбальский, Сегежский, Онежский ЦБК и еще порядка 30 предприятий). Предприятия «Илим палп Энтерпрайз» в 2001 году произвели более 1.5 млн. тонн целлюлозы по варке, в нынешнем же планы составляют около 1,6 млн. тонн. Входящий в группу «Титан» Архангельский ЦБК в прошлом году произвел более 673 тыс. тонн целлюлозы, около 68 тыс. тонн различных видов бумаги, 126.5 млн. квадратных метров картонно-транспортной тары и 363.5 тыс. тонн картона. «Планы на этот год по производству будут превышены на порядок», — сообщили в пресс-службе комбината.

Сейчас «Илим палп Энтерпрайз» и «Титан» рассматривают возможность слияния. Председатель совета директоров «Илим палп» Захар Смушкин заявил газете «Время новостей»: «Переговоры идут, и пока они в виде неких предложений, которые направлены с нашей стороны от совета директоров совету директоров Архангельского ЦБК, входящего в группу «Титан». Речь идет о создании достаточно крупной структуры». Рынок, в котором работает «Илим палп», —

целлюлоза, упаковочные материалы, картон. «В этих двух сегментах в Восточном анклав у холдинга практически нет конкуренции, а в Северо-Западном анклав — Архангельский ЦБК», — поясняет начальник управления по стратегическому развитию «Илим Палп» Михаил Мошиашвили.

Все менеджеры и эксперты ключевой проблемой отрасли называют устаревшие технологии и оборудование. «Технический уровень производства и состояние основных производственных фондов отрасли в настоящий момент являются критическим, — говорит гендиректор компании «Леспром Индастри Консалтинг» Юрий Горохов. — По этой причине большинство российских производителей не способны конкурировать с производителями из развитых лесопромышленных стран. Они уступают им по качеству, экологическим требованиям, точности обработки, товарному виду и упаковке лесобумажной продукции. Отсюда и цены на продукцию отечественных производителей на 30-40% ниже мировых». Средний возраст машин и оборудования в отрасли достигает 25 лет. «Износ большинства в целом по отрасли составляет более 57%. Ежегодное обновление парка лесозаготовительных машин находится на уровне 30-35% от необходимого», — говорит г-н Горохов.

«Старое оборудование, большой объем его ремонта, постоянные остановки из-за этого теряется качество», — признает глава группы «Титан» Владимир Крупчак. С ним согласен гендиректор Сыктывкарского ЛПК Михаил Магий: «Износ основных фондов рассчитан на 7-20 лет, и из-за этого фактора бумагоделательные предприятия становятся все менее конкурентоспособными». Однако в «Сыктывкарский ЛПК» за четыре года было инвестировано около 215 млн. долларов. «Это огромная цифра, которая позволяет говорить о том, что все наши основные фонды находятся в очень хорошем состоянии», — заверяет г-н Магий. А в холдинге «Илим палп» главные усилия сейчас направлены на расширение активов. «Мы купили Усть-Илимский ЛПК, в этом же районе купили крупное лесозаготовительное предприятие «Тайга-трейд», приобрели леспромхоз в Коми «Северлес», — рассказывает директор «Илим палп» по развитию лесопромышленного бизнеса Дмитрий Чуйко (сумму инвестиций в производство и обновление техники он называть не стал).

«Титан» тоже вкладывается в развитие своих активов. «Если в 1997 году мощности Архангельского ЦБК были загружены примерно на 27%, а средств в производство не вкладывалось с 1990 по 1998 год, то в 1999-2001 годах мы вкладывали в него по 30 млн. долл. ежегодно», — говорит г-н Крупчак. В планах «Титана» — еще 150 млн. долл. капвложений.

Но если вопросы собственных инвестиций находятся в «компетенции» самих лесопромышленников, то решения целого ряда вопросов они ждут от властей. В числе этих вопросов руководители предприятий называют высокие таможенные пошлины и налоги, тарифы на энергию и транспорт, несовершенство лесного законодательства, неопределенность в вопросах собственности. Все это, с их точки зрения, свидетельствует о необходимости государственного органа регулирования ЛПК.

«Хозяина в лесу нет, а он необходим. Необходимо и внедрение долгосрочной аренды для тех лесопромышленников, кто уже зарекомендовал себя как хороший хозяин», — говорит помощник гендиректора по связям с общественностью «Котласского ЦБК» Елена Ширяева. У этой идеи есть поддержка и на властном уровне: «Отсутствие четко выверенной последовательности государственной лесной политики, практически отсутствие стимула для инвестиций в этот сектор экономики привело к тому, что положение дел в лесной отрасли Республики Коми стало ухудшаться», — заявил глава Республики Коми Владимир Торлопов на съезде лесопромышленников в Сыктывкаре на прошлой неделе. Однако глава холдинга «Илим палп» Захар Смушкин против вмешательства государства: «Я категорически утверждаю, что искусственного усиления роли государства быть не должно. Мы должны удовлетворять запросы потребителей, и нужно опираться на баланс спроса и предложения при рыночной экономике».